

บทที่ 2

ผลการปฏิบัติตามมาตรการป้องกันและแก้ไขผลกระทบสิ่งแวดล้อม

2.1 การปฏิบัติตามมาตรการป้องกันและแก้ไขผลกระทบสิ่งแวดล้อม

บริษัท พีทีเอส แอสสิริ โฮลดิ้ง โฟร์ จำกัด เป็นผู้พัฒนาโครงการ THE MONUMENT THONGLO ปัจจุบันโครงการฯ ได้ดำเนินการก่อสร้างแล้วเสร็จและได้มีการจัดตั้งนิติบุคคลเข้ามาบริหารจัดการแล้ว โดยตัวโครงการเป็นอาคารอยู่อาศัยรวม (อาคารชุด) สูง 45 ชั้น ชั้นใต้ดิน 6 ชั้น จำนวน 1 อาคาร โดยมีห้องพักอาศัย 127 ห้อง ที่จอดรถ 224 คัน และสระว่ายน้ำ ตั้งอยู่ริมถนนสุขุมวิท 55 (ซอยทองหล่อ) แขวงคลองตันเหนือ เขตวัฒนา กรุงเทพมหานคร โดยโครงการได้จัดทำรายงานการประเมินผลกระทบสิ่งแวดล้อม และได้ผ่านการพิจารณาเห็นชอบรายงานฯ เมื่อวันที่ 24 กุมภาพันธ์ 2559 ตามหนังสือจากสำนักงานนโยบายและแผนทรัพยากรธรรมชาติและสิ่งแวดล้อม ที่ ทส 1009.5/2147 โดยหนังสือเห็นชอบได้กำหนดมาตรการป้องกันและแก้ไขผลกระทบสิ่งแวดล้อมและมาตรการติดตามตรวจสอบผลกระทบสิ่งแวดล้อม เพื่อเป็นแนวทางให้โครงการปฏิบัติ รวมไปถึงเสนอรายงานผลการปฏิบัติตามมาตรการฯ ต่อหน่วยงานอนุญาต และหน่วยงานที่เกี่ยวข้อง รวมทั้งสำนักงานนโยบายและแผนทรัพยากรธรรมชาติและสิ่งแวดล้อม (สผ.) ทุก 6 เดือนนั้น

บัดนี้ นิติบุคคลอาคารชุด เดอะ โมนูเม้นท์ ทองหล่อ ได้มอบหมายให้ บริษัท ทัช พร็อพเพอร์ตี้ จำกัด ดำเนินการติดตามตรวจสอบการปฏิบัติตามมาตรการป้องกันและแก้ไขผลกระทบสิ่งแวดล้อม โครงการ THE MONUMENT SANAMPAO (ระยะดำเนินการ) ช่วงเดือนกรกฎาคม - ธันวาคม 2566 ตามที่กำหนดไว้ในรายงานการวิเคราะห์ผลกระทบสิ่งแวดล้อม โดยเนื้อหาบทนี้จะแสดงผลการปฏิบัติตามมาตรการป้องกันและแก้ไขผลกระทบสิ่งแวดล้อม ซึ่งทางบริษัท ทัช พร็อพเพอร์ตี้ จำกัด ทำการตรวจประเมิน พร้อมทั้งรวบรวมเอกสารหลักฐานต่างๆ และภาพถ่ายประกอบผลการปฏิบัติตามตามมาตรการฯ

2.2 ผลการดำเนินการตามมาตรการติดตามตรวจสอบผลกระทบสิ่งแวดล้อม

ผลการติดตามตรวจสอบการปฏิบัติตามมาตรการป้องกันและแก้ไขผลกระทบสิ่งแวดล้อมของโครงการระหว่างเดือนกรกฎาคม - ธันวาคม 2566 แสดงดังตารางที่ 2.2-1

ตารางที่ 2.2-1 มาตรการป้องกันและแก้ไขผลกระทบสิ่งแวดล้อม โครงการ THE MONUMENT THONGLO (ระยะดำเนินการ)

องค์ประกอบทางสิ่งแวดล้อม	มาตรการป้องกันและแก้ไขผลกระทบสิ่งแวดล้อม	ผลการปฏิบัติและรายละเอียดการปฏิบัติตามมาตรการฯ		เอกสารอ้างอิง	ปัญหา/อุปสรรค/แนวทางแก้ไข
✓ = ปฏิบัติ ✕ = ไม่ได้ปฏิบัติ ○ = ปฏิบัติไม่ได้ ● = ปฏิบัติได้แต่ไม่มีประสิทธิภาพ ● = ยังไม่ถึงเวลาปฏิบัติ					
1. ทรัพยากรสิ่งแวดล้อมทางกายภาพ					
1.1 สภาพภูมิประเทศ และการพังทลายของดิน	1. จัดให้มีการดูแลรักษาพื้นที่จัดภูมิทัศน์ภายในโครงการ และดูแลความสะอาดและความเป็นระเบียบเรียบร้อยภายในบริเวณโครงการอยู่เสมอ	✓	- โครงการจัดให้มีเจ้าหน้าที่ดูแลพื้นที่ภายในโครงการ และดูแลความสะอาดและความเป็นระเบียบเรียบร้อยภายในบริเวณโครงการทุกวัน	ภาพที่ 2.2-4	-
	2. ปลูกหญ้าคลุมดินบริเวณพื้นที่ว่างภายในโครงการและดูแลรักษาให้อยู่ในสภาพดีตลอดระยะดำเนินโครงการ เพื่อป้องกันการชะล้างพังทลายของหน้าดิน	✓	- โครงการมีการปลูกหญ้าคลุมดินบริเวณพื้นที่ว่างภายในโครงการและจัดให้เจ้าหน้าที่ของโครงการดูแลพื้นที่ดังกล่าวให้สมบูรณ์อยู่เสมอ เพื่อป้องกันการชะล้างพังทลายของหน้าดิน	ภาพที่ 2.2-2	-
	3. ดูแลต้นไม้รอบอาคารและพื้นที่สีเขียวบริเวณต่างๆ ให้อยู่ในสภาพดีและสวยงามอยู่เสมอ	✓	- โครงการจัดให้มีเจ้าหน้าที่ดูแลต้นไม้รอบอาคารและพื้นที่สีเขียวบริเวณต่างๆ ให้อยู่ในสภาพดีและสวยงามอยู่เสมอ	ภาพที่ 2.2-2 เอกสารแนบ 3	-
	4. จัดให้มีรั้วโดยรอบพื้นที่โครงการ ตลอดจนปลูกไม้ยืนต้นตามแนวเขตที่ดิน	✓	- โครงการจัดให้มีรั้วรอบพื้นที่โครงการและปลูกไม้ยืนต้นตามแนวเขตที่ดิน	ภาพที่ 2.2-2	-
1.2 คุณภาพอากาศ - ฝุ่นละออง	1. ควบคุมความเร็วของรถภายในโครงการไม่เกิน 30 กม./ชม. เพื่อลดการฟุ้งกระจายของฝุ่นบนผิวถนน	✓	- โครงการจัดให้มีการติดตั้งป้ายควบคุมความเร็วของรถภายในโครงการ เพื่อลดการฟุ้งกระจายของฝุ่นบนผิวถนน	ภาพที่ 2.2-3	-
	2. หมั่นดูแลรักษาความสะอาดบริเวณถนนโดยฉีดล้างถนนเป็นครั้งคราว เพื่อป้องกันการฟุ้งกระจายของฝุ่นบนถนน	✓	- โครงการจัดให้มีเจ้าหน้าที่ดูแลรักษาความสะอาดบริเวณถนนเป็นประจำทุกวัน เพื่อป้องกันการฟุ้งกระจายของฝุ่นบนถนน	ภาพที่ 2.2-4	-
	3. ดูแลรักษาสภาพถนนทางเดินรถและป้ายจราจรในโครงการให้สะอาดและมีสภาพดีอยู่เสมอ กรณีที่พบว่าถนน ทางเดินรถ และป้ายจราจรมีการชำรุด ให้ดำเนินการซ่อมแซมหรือเปลี่ยนใหม่โดยทันที	✓	- โครงการจัดให้มีเจ้าหน้าที่คอยดูแลสภาพถนนทางเดินรถและป้ายจราจรในโครงการให้สะอาดและมีสภาพดีอยู่เสมอ กรณีที่พบว่าถนน ทางเดินรถและป้ายจราจรมีการชำรุดจะดำเนินการซ่อมแซมหรือเปลี่ยนใหม่โดยทันที	ภาพที่ 2.2-4	-

ตารางที่ 2.2-1 มาตรการป้องกันและแก้ไขผลกระทบสิ่งแวดล้อม โครงการ THE MONUMENT THONGLO (ระยะดำเนินการ) (ต่อ)

องค์ประกอบทางสิ่งแวดล้อม	มาตรการป้องกันและแก้ไขผลกระทบสิ่งแวดล้อม	ผลการปฏิบัติและรายละเอียดการปฏิบัติตามมาตรการฯ ✓ = ปฏิบัติ ✕ = ไม่ได้ปฏิบัติ ○ = ปฏิบัติไม่ได้ ● = ปฏิบัติได้แต่ไม่มีประสิทธิภาพ ● = ยังไม่ถึงเวลาปฏิบัติ	เอกสารอ้างอิง	ปัญหา/อุปสรรค/แนวทางแก้ไข
- มลสารทางอากาศ	1. ติดตั้งป้ายห้ามติดเครื่องยนต์ทิ้งไว้ในบริเวณลานจอดรถ ให้สามารถสังเกตได้อย่างชัดเจน	✓ - โครงการจัดให้มีการติดตั้งป้ายห้ามติดเครื่องยนต์ทิ้งไว้ในบริเวณลานจอดรถของโครงการ	ภาพที่ 2.2-3	-
	2. จัดระบบการจราจรภายในโครงการให้ชัดเจน รวมถึงการควบคุมการปฏิบัติตามของผู้พักอาศัย	✓ - ปัจจุบันโครงการจัดให้มีระบบการจราจรภายในโครงการให้ชัดเจน และมีการติดตั้งป้ายและสัญลักษณ์จราจรตามจุดต่างๆ รวมถึงควบคุมให้ผู้พักอาศัยปฏิบัติตามระเบียบอย่างเคร่งครัด	ภาพที่ 2.2-3	-
	3. ดูแลบริเวณพื้นที่โครงการให้มีความสะอาด และเป็นระเบียบเรียบร้อยอยู่เสมอ	✓ - โครงการจัดให้มีเจ้าหน้าที่ดูแลพื้นที่ภายในโครงการ และดูแลความสะอาดและความเป็นระเบียบเรียบร้อยภายในบริเวณโครงการทุกวัน	ภาพที่ 2.2-4	-
	4. จัดระบบการจราจรภายในโครงการอย่างชัดเจน รวมถึงการควบคุมการปฏิบัติตามของผู้พักอาศัย	✓ - ปัจจุบันโครงการจัดให้มีระบบการจราจรภายในโครงการให้ชัดเจน และมีการติดตั้งป้ายและสัญลักษณ์จราจรตามจุดต่างๆ รวมถึงควบคุมให้ผู้พักอาศัยปฏิบัติตามระเบียบอย่างเคร่งครัด	ภาพที่ 2.2-3	-
	5. จัดให้มีเจ้าหน้าที่อำนวยความสะดวกด้านการจราจรบริเวณทางเข้า-ออกโครงการ	✓ - โครงการจัดให้มีเจ้าหน้าที่รักษาความปลอดภัยอำนวยความสะดวกด้านการจราจรบริเวณทางเข้า-ออกโครงการ ตลอด 24 ชั่วโมง	ภาพที่ 2.2-3	-
	6. จัดให้มีพื้นที่สีเขียวภายในพื้นที่โครงการขนาดพื้นที่รวม 851.66 ตร.ม. และเลือกพันธุ์ไม้ที่ปลูกให้สามารถดูดซับคาร์บอนมอนอกไซด์ที่เกิดจากยานพาหนะของโครงการได้อย่างเพียงพอ	✓ - โครงการจัดให้มีพื้นที่สีเขียวภายในพื้นที่โครงการบริเวณชั้น 1 และชั้น 2 บริเวณสระว่ายน้ำ เพื่อช่วยดูดซับคาร์บอนมอนอกไซด์ที่เกิดจากยานพาหนะของโครงการ	ภาพที่ 2.2-2	-
	7. ติดตั้งป้ายห้ามติดเครื่องยนต์ทิ้งไว้ในบริเวณลานจอดรถให้สามารถสังเกตได้อย่างชัดเจน	✓ - โครงการจัดให้มีการติดตั้งป้ายห้ามติดเครื่องยนต์ทิ้งไว้ในบริเวณลานจอดรถของโครงการ	ภาพที่ 2.2-3	-

ตารางที่ 2.2-1 มาตรการป้องกันและแก้ไขผลกระทบสิ่งแวดล้อม โครงการ THE MONUMENT THONGLO (ระยะดำเนินการ) (ต่อ)

องค์ประกอบทางสิ่งแวดล้อม	มาตรการป้องกันและแก้ไขผลกระทบสิ่งแวดล้อม	ผลการปฏิบัติและรายละเอียดการปฏิบัติตามมาตรการฯ ✓ = ปฏิบัติ X = ไม่ได้ปฏิบัติ ○ = ปฏิบัติไม่ได้ ● = ปฏิบัติได้แต่ไม่มีประสิทธิภาพ ● = ยังไม่ถึงเวลาปฏิบัติ	เอกสารอ้างอิง	ปัญหา/อุปสรรค/แนวทางแก้ไข
- มลสารทางอากาศ (ต่อ)	8. จัดระบบการจราจรภายในโครงการให้ชัดเจน รวมถึงการควบคุมการปฏิบัติตามของผู้เข้าพักอาศัย	✓ - ปัจจุบันโครงการจัดให้มีระบบการจราจรภายในโครงการให้ชัดเจน และมีการติดตั้งป้ายและสัญลักษณ์จราจรตามจุดต่างๆ รวมถึงควบคุมให้ผู้พักอาศัยปฏิบัติตามระเบียบอย่างเคร่งครัด	ภาพที่ 2.2-3	-
	9. ดูแลบริเวณพื้นที่โครงการให้มีความสะอาด และเป็นระเบียบเรียบร้อยอยู่เสมอ	✓ - โครงการจัดให้มีเจ้าหน้าที่ดูแลพื้นที่ภายในโครงการ และดูแลความสะอาดและความเป็นระเบียบเรียบร้อยภายในบริเวณโครงการทุกวัน	ภาพที่ 2.2-2	-
	10. ดูแลรักษาความสะอาดบริเวณถนนโดยการฉีดล้างถนนเป็นครั้งคราว	✓ - โครงการจัดให้มีเจ้าหน้าที่ดูแลรักษาความสะอาดบริเวณถนนและฉีดล้างถนนอย่างสม่ำเสมอ	ภาพที่ 2.2-4	-
1.3 เสียงและสั่นสะเทือน	1. ควบคุมความเร็วของการใช้รถในบริเวณพื้นที่โครงการ เช่น ติดป้ายจำกัดความเร็ว ทำสัญญาณลดความเร็ว เป็นต้น เพื่อช่วยลดระดับเสียงจากการสัญจรของรถยนต์	✓ - โครงการจัดให้มีการติดป้ายจำกัดความเร็วในพื้นที่โครงการ เพื่อช่วยลดระดับเสียงจากการสัญจรของรถยนต์ในโครงการ	ภาพที่ 2.2-3	-
	2. ติดตั้งป้ายมีข้อความระบุว่า “ห้ามติดเครื่องยนต์ขณะจอดรถ” หรือ “ห้ามเร่งเครื่องยนต์” ไว้บริเวณที่จอดรถภายในพื้นที่	✓ - โครงการจัดให้มีการติดตั้งป้าย “จอดรถ กรุณาดับเครื่องยนต์” ไว้บริเวณที่จอดรถภายในพื้นที่โครงการ	ภาพที่ 2.2-3	-
	3. ดูแลถนนและที่จอดรถให้อยู่ในสภาพดีอยู่เสมอเพื่อลดผลกระทบจากระดับเสียงและความสั่นสะเทือนของรถที่สัญจรภายในโครงการ	✓ - โครงการจัดให้มีเจ้าหน้าที่ดูแลถนนและที่จอดรถให้อยู่ในสภาพดีอยู่เสมอ เพื่อลดผลกระทบจากระดับเสียงและความสั่นสะเทือนของรถที่สัญจรภายในโครงการ	ภาพที่ 2.2-4	-

ตารางที่ 2.2-1 มาตรการป้องกันและแก้ไขผลกระทบสิ่งแวดล้อม โครงการ THE MONUMENT THONGLO (ระยะดำเนินการ) (ต่อ)

องค์ประกอบทางสิ่งแวดล้อม	มาตรการป้องกันและแก้ไขผลกระทบสิ่งแวดล้อม	ผลการปฏิบัติและรายละเอียดการปฏิบัติตามมาตรการฯ ✓ = ปฏิบัติ X = ไม่ได้ปฏิบัติ O = ปฏิบัติไม่ได้ ● = ปฏิบัติได้แต่ไม่มีประสิทธิภาพ ●● = ยังไม่ถึงเวลาปฏิบัติ	เอกสารอ้างอิง	ปัญหา/อุปสรรค/แนวทางแก้ไข
1.4 คุณภาพน้ำ	1. จัดให้มีระบบบำบัดน้ำเสียเดิมอากาศเลี้ยงตะกอนเวียนกลับ (Conventional Activated Sludge System) ขนาด 130 ลบ.ม. จำนวน 1 ชุด สามารถรองรับปริมาณน้ำเสียที่เกิดขึ้นในโครงการประมาณ 105 ลบ.ม./วัน ได้อย่างมีประสิทธิภาพ โดยมีค่า BOD ในน้ำทิ้งไม่เกิน 20 มก./ล.	✓ - โครงการจัดให้มีการติดตั้งระบบบำบัดน้ำเสียเดิมอากาศเลี้ยงตะกอนเวียนกลับ (Conventional Activated Sludge System) จำนวน 1 ชุด เพื่อรองรับปริมาณน้ำเสียที่เกิดขึ้นในโครงการ	ภาพที่ 2.2-5	-
	2. จัดให้มีระบบกำจัดก๊าซมีเทนที่เกิดจากการบำบัดน้ำเสีย 1.54 ลบ.ม./วัน โดยวิธี Soil Bed ด้วยปฏิกิริยา Biological Oxidation พื้นที่บำบัด 1 ตร.ม.	✓ - โครงการไม่มีการติดตั้งระบบกำจัดก๊าซมีเทนตั้งแต่ระยะก่อสร้าง ทั้งนี้ ทางโครงการมีการต่อท่อระบายอากาศเพื่อรวบรวมก๊าซมีเทนเข้ามาที่กล่องเดิมอากาศ เพื่อผสมอากาศเข้าไปทำให้ก๊าซมีเทนเจือจางก่อนปล่อยออกสู่ภายนอก	ภาพที่ 2.2-5	-
	3. จัดให้มี Aerosol ที่อาจส่งผลเสียต่อสุขภาพและอนามัยของผู้พักอาศัยและพนักงานโครงการ โดยใช้ถังบำบัดสำเร็จรูปจำนวน 1 ถัง ปริมาตร 2.30 ลบ.ม. มีพื้นที่ผิวของตัวกลาง 140 ตร.ม./ลบ.ม. หรือมีพื้นที่หน้าตัดรวม 5.11 ตร.ม. สามารถบำบัด Aerosol ที่เกิดจากระบบบำบัดน้ำเสียของโครงการ 19.34 ลบ.ม./ชม. ได้อย่างมีประสิทธิภาพ	✓ - โครงการไม่มีการติดตั้งระบบกำจัดก๊าซมีเทนตั้งแต่ระยะก่อสร้าง ทั้งนี้ ระบบบำบัดน้ำเสียของโครงการเป็นแบบระบบปิด จึงไม่ทำให้ละอองจากกระบวนการบำบัดน้ำเสียหลุดรอดออกมาสู่พื้นที่ภายนอก	ภาพที่ 2.2-5	-
	4. จัดให้มีเจ้าหน้าที่ให้ความรู้ ความชำนาญ ดูแลรักษาและควบคุมระบบบำบัดน้ำเสียให้ทำงานได้อย่างต่อเนื่องและมีประสิทธิภาพ	✓ - โครงการจัดให้มีเจ้าหน้าที่ของโครงการ ดูแลรักษาและควบคุมระบบบำบัดน้ำเสียให้ทำงานได้อย่างต่อเนื่องและมีประสิทธิภาพอยู่เสมอ	ภาพที่ 2.2-5 เอกสารแนบ 3	-
	5. ประสานให้สำนักงานเขตวัฒนา มาสูบตะกอนส่วนเกินจากระบบบำบัดน้ำเสียไปกำจัดเป็นประจำทุกเดือน	✓ - โครงการมีการประสานงานให้สำนักงานเขตเข้ามาสูบตะกอนส่วนเกินจากระบบบำบัดน้ำเสียไปกำจัด 2 ครั้ง/ปี	ภาพที่ 2.2-5	-

ตารางที่ 2.2-1 มาตรการป้องกันและแก้ไขผลกระทบสิ่งแวดล้อม โครงการ THE MONUMENT THONGLO (ระยะดำเนินการ) (ต่อ)

องค์ประกอบทางสิ่งแวดล้อม	มาตรการป้องกันและแก้ไขผลกระทบสิ่งแวดล้อม	ผลการปฏิบัติและรายละเอียดการปฏิบัติตามมาตรการฯ ✓ = ปฏิบัติ X = ไม่ได้ปฏิบัติ O = ปฏิบัติไม่ได้ ● = ปฏิบัติได้แต่ไม่มีประสิทธิภาพ ● = ยังไม่ถึงเวลาปฏิบัติ	เอกสารอ้างอิง	ปัญหา/อุปสรรค/แนวทางแก้ไข
2. ทรัพยากรสิ่งแวดล้อมทางชีวภาพ				
2.1 นิเวศวิทยาทางบก	- ปฏิบัติตามมาตรการป้องกันและแก้ไขผลกระทบต่อทรัพยากรสิ่งแวดล้อมทางกายภาพ ได้แก่ คุณภาพอากาศ ระดับเสียงและความสั่นสะเทือน ทรัพยากรดิน คุณภาพน้ำ และคุณค่าการใช้ประโยชน์ของมนุษย์ อย่างเคร่งครัดตลอดระยะดำเนินโครงการ เพื่อไม่ให้เกิดผลกระทบต่อระบบนิเวศวิทยานบนบก	✓ - โครงการดำเนินการปฏิบัติตามมาตรการป้องกันและแก้ไขผลกระทบต่อทรัพยากรสิ่งแวดล้อมทางกายภาพ ได้แก่ คุณภาพอากาศ ระดับเสียงและความสั่นสะเทือน ทรัพยากรดิน คุณภาพน้ำ และคุณค่าการใช้ประโยชน์ของมนุษย์ อย่างเคร่งครัดตลอดระยะดำเนินโครงการ เพื่อไม่ให้เกิดผลกระทบต่อระบบนิเวศวิทยานบนบก อย่างเคร่งครัด	-	-
2.2 นิเวศวิทยาทางน้ำ	1. จัดให้มีระบบบำบัดน้ำเสียเดิมอากาศเลี้ยงตะกอนเวียนกลับ (Conventional Activated Sludge System) ขนาด 130 ลบ.ม. จำนวน 1 ชุด สามารถรองรับปริมาณน้ำเสียที่เกิดขึ้นในโครงการประมาณ 105 ลบ.ม./วัน ได้อย่างมีประสิทธิภาพ โดยมีค่า BOD ในน้ำทิ้งไม่เกิน 20 มก./ล.	✓ - โครงการจัดให้มีการติดตั้งระบบบำบัดน้ำเสียเดิมอากาศเลี้ยงตะกอนเวียนกลับ (Conventional Activated Sludge System) จำนวน 1 ชุด เพื่อรองรับปริมาณน้ำเสียที่เกิดขึ้นในโครงการ	ภาพที่ 2.2-5	-
	2. ดูแลรักษาระบบบำบัดน้ำเสียของโครงการให้สามารถทำงานได้อย่างมีประสิทธิภาพ	✓ - โครงการจัดให้มีเจ้าหน้าที่ของโครงการ ดูแลรักษาและควบคุมระบบบำบัดน้ำเสียให้ทำงานได้อย่างต่อเนื่องและมีประสิทธิภาพอยู่เสมอ	ภาพที่ 2.2-5 เอกสารแนบ 3	-
	3. จัดให้มีการสูบน้ำตะกอนในส่วนเก็บและย่อยตะกอนทุกเดือน	✓ - โครงการมีการประสานงานให้สำนักงานเขตเข้ามาสูบน้ำตะกอนส่วนเกินจากระบบบำบัดน้ำเสียไปกำจัด 2 ครั้ง/ปี	ภาพที่ 2.2-5	-
	4. จัดให้มีเจ้าหน้าที่ดูแลระบบบำบัดน้ำเสียประจำอาคารให้สามารถทำงานได้อย่างต่อเนื่อง และมีประสิทธิภาพตามที่ออกแบบไว้ตลอดระยะดำเนินโครงการ	✓ - โครงการจัดให้มีเจ้าหน้าที่ของโครงการ ดูแลรักษาและควบคุมระบบบำบัดน้ำเสียให้ทำงานได้อย่างต่อเนื่องและมีประสิทธิภาพอยู่เสมอ	ภาพที่ 2.2-5 เอกสารแนบ 3	-

ตารางที่ 2.2-1 มาตรการป้องกันและแก้ไขผลกระทบสิ่งแวดล้อม โครงการ THE MONUMENT THONGLO (ระยะดำเนินการ) (ต่อ)

องค์ประกอบทางสิ่งแวดล้อม	มาตรการป้องกันและแก้ไขผลกระทบสิ่งแวดล้อม	ผลการปฏิบัติและรายละเอียดการปฏิบัติตามมาตรการ ✓ = ปฏิบัติ X = ไม่ได้ปฏิบัติ O = ปฏิบัติไม่ได้ ● = ปฏิบัติได้แต่ไม่มีประสิทธิภาพ ● = ยังไม่ถึงเวลาปฏิบัติ	เอกสารอ้างอิง	ปัญหา/อุปสรรค/แนวทางแก้ไข
2.2 นิเวศวิทยาทางน้ำ (ต่อ)	5. ดำเนินการตามมาตรการป้องกันและแก้ไขผลกระทบต่อคุณภาพน้ำและคุณค่าการใช้ประโยชน์ของมนุษย์เกี่ยวกับระบบบำบัดน้ำเสียอย่างเคร่งครัด	✓ - โครงการดำเนินการตามมาตรการป้องกันและแก้ไขผลกระทบต่อคุณภาพน้ำและคุณค่าการใช้ประโยชน์ของมนุษย์เกี่ยวกับระบบบำบัดน้ำเสียอย่างเคร่งครัด	-	-
3. คุณค่าการใช้ประโยชน์ของมนุษย์				
3.1 การใช้น้ำ	1. จัดให้มีถังเก็บสำรองน้ำปริมาตรรวม 614.27 ลบ.ม. โดยมีรายละเอียดดังนี้ ถังเก็บน้ำชั้นใต้ดิน สำรองน้ำเพื่อการอุปโภค-บริโภค และดับเพลิง เป็นถังเก็บน้ำ คสล. จำนวน 2 ถัง ความจุ 165.0 ลบ.ม. และ 176.0 ลบ.ม. มีปริมาตรความจุรวม 341 ลบ.ม. แบ่งเป็นน้ำสำรองเพื่อการอุปโภค-บริโภค 165.0 ลบ.ม. และสำรองสำหรับดับเพลิง 176.0 ลบ.ม. ถังเก็บน้ำชั้นที่ 28 สำรองน้ำเพื่อการอุปโภค-บริโภค และดับเพลิงเป็นถังเก็บน้ำ คสล. จำนวน 2 ถัง ความจุ 55.27 ลบ.ม. และ 175.04 ลบ.ม. มีความจุรวม 230.31 ลบ.ม. ถังเก็บน้ำชั้นดาดฟ้า สำรองน้ำเพื่อการอุปโภค-บริโภค ความจุ 21.48 ลบ.ม. จำนวน 2 ถัง รวมมีความจุ 42.96 ลบ.ม.	✓ - โครงการจัดให้มีถังเก็บน้ำชั้นใต้ดิน จำนวน 2 ถัง และถังเก็บน้ำชั้นดาดฟ้าจำนวน 2 ถัง เพื่อสำรองน้ำใช้อุปโภค-บริโภคภายในพื้นที่โครงการ	ภาพที่ 2.2-6	-
	2. จัดให้มีเจ้าหน้าที่คอยดูแลรักษาระบบเส้นท่อประปาให้อยู่ในสภาพดี หากพบว่าชำรุดเสียหายให้ดำเนินการซ่อมแซมทันที	✓ - โครงการจัดให้มีเจ้าหน้าที่ของโครงการดูแลท่อประปาให้อยู่ในสภาพดี หากพบว่าชำรุดเสียหายให้ดำเนินการซ่อมแซมทันที	ภาพที่ 2.2-6	-

ตารางที่ 2.2-1 มาตรการป้องกันและแก้ไขผลกระทบสิ่งแวดล้อม โครงการ THE MONUMENT THONGLO (ระยะดำเนินการ) (ต่อ)

องค์ประกอบทางสิ่งแวดล้อม	มาตรการป้องกันและแก้ไขผลกระทบสิ่งแวดล้อม	ผลการปฏิบัติและรายละเอียดการปฏิบัติตามมาตรการฯ ✓ = ปฏิบัติ X = ไม่ได้ปฏิบัติ ○ = ปฏิบัติไม่ได้ ● = ปฏิบัติได้แต่ไม่มีประสิทธิภาพ ●● = ยังไม่ถึงเวลาปฏิบัติ	เอกสารอ้างอิง	ปัญหา/อุปสรรค/แนวทางแก้ไข
3.1 การใช้น้ำ (ต่อ)	3. ติดตั้งป้ายรณรงค์ประหยัดน้ำบริเวณห้องน้ำภายในห้องพักและห้องน้ำส่วนกลาง เช่น ติดตั้งป้ายที่มีข้อความว่า “ปิดน้ำทุกครั้งเมื่อไม่ใช้งาน”	✓ - โครงการมีการประชาสัมพันธ์ให้ผู้พักอาศัยและพนักงานของโครงการใช้น้ำอย่างประหยัด โดยติดป้ายประชาสัมพันธ์ไว้บริเวณบอร์ดประชาสัมพันธ์และประชาสัมพันธ์ในแอปพลิเคชันของโครงการเพื่อให้ทราบได้อย่างทั่วถึง	ภาพที่ 2.2-7	-
	4. ล้างถังสำรองน้ำใช้ของโครงการ ทุก 6 เดือน และกำหนดช่วงเวลาให้ล้างให้เป็นวันจันทร์-ศุกร์ เวลา 9.00-16.00 น. ยกเว้นเสาร์-อาทิตย์ และวันหยุดนักขัตฤกษ์ เพื่อให้กระทบต่อผู้พักอาศัยน้อยที่สุด	✓ - โครงการจัดให้มีการล้างถังสำรองน้ำใช้ 2 ครั้ง/ปี โดยจะทำการแจ้งให้ผู้พักอาศัยในโครงการทราบล่วงหน้าทุกครั้ง	ภาพที่ 2.2-6	-
3.2 การบำบัดน้ำเสีย	1. จัดให้มีระบบบำบัดน้ำเสียเดิมอากาศเลี้ยงตะกอนเวียนกลับ (Conventional Activated Sludge System) ขนาด 130 ลบ.ม. จำนวน 1 ชุด สามารถรองรับปริมาณน้ำเสียที่เกิดขึ้นในโครงการประมาณ 105 ลบ.ม./วัน ได้อย่างมีประสิทธิภาพ โดยมีค่า BOD ในน้ำทิ้งไม่เกิน 20 มก./ล.	✓ - โครงการจัดให้มีการติดตั้งระบบบำบัดน้ำเสียเดิมอากาศเลี้ยงตะกอนเวียนกลับ (Conventional Activated Sludge System) จำนวน 1 ชุด เพื่อรองรับปริมาณน้ำเสียที่เกิดขึ้นในโครงการ	ภาพที่ 2.2-5	-
	2. จัดให้มีระบบกำจัดก๊าซมีเทนที่เกิดจากการบำบัดน้ำเสีย 1.54 ลบ.ม./วัน โดยวิธี Soil Bed ด้วยปฏิกิริยา Biological Oxidation พื้นที่บำบัด 1 ตร.ม.	✓ - โครงการไม่มีการติดตั้งระบบกำจัดก๊าซมีเทนตั้งแต่ระยะก่อสร้าง ทั้งนี้ ทางโครงการมีการต่อท่อระบายอากาศเพื่อรวบรวมก๊าซมีเทนเข้ามาที่กล่องเดิมอากาศ เพื่อผสมอากาศเข้าไปทำให้ก๊าซมีเทนเจือจางก่อนปล่อยออกสู่ภายนอก	ภาพที่ 2.2-5	-

ตารางที่ 2.2-1 มาตรการป้องกันและแก้ไขผลกระทบสิ่งแวดล้อม โครงการ THE MONUMENT THONGLO (ระยะดำเนินการ) (ต่อ)

องค์ประกอบทางสิ่งแวดล้อม	มาตรการป้องกันและแก้ไขผลกระทบสิ่งแวดล้อม	ผลการปฏิบัติและรายละเอียดการปฏิบัติตามมาตรการ ✓ = ปฏิบัติ X = ไม่ได้ปฏิบัติ O = ปฏิบัติไม่ได้ ● = ปฏิบัติได้แต่ไม่มีประสิทธิภาพ ● = ยังไม่ถึงเวลาปฏิบัติ	เอกสารอ้างอิง	ปัญหา/ อุปสรรค/ แนวทางแก้ไข
3.2 การบำบัดน้ำเสีย (ต่อ)	3. จัดให้มี Aerosol ที่อาจส่งผลเสียต่อสุขภาพและอนามัยของผู้พักอาศัยและพนักงานโครงการ โดยใช้ถังบำบัดสำเร็จรูปจำนวน 1 ถัง ปริมาตร 2.30 ลบ.ม. มีพื้นที่ผิวของตัวกลาง 140 ตร.ม./ลบ.ม. หรือมีพื้นที่หน้าตัดรวม 5.11 ตร.ม. สามารถบำบัด Aerosol ที่เกิดจากระบบบำบัดน้ำเสียของโครงการ 19.34 ลบ.ม./ชม. ได้อย่างมีประสิทธิภาพ	✓ - โครงการไม่มีการติดตั้งระบบกำจัดก๊าซมีเทนตั้งแต่ระยะก่อสร้าง ทั้งนี้ ระบบบำบัดน้ำเสียของโครงการเป็นแบบระบบปิด จึงไม่ทำให้ละอองจากกระบวนการบำบัดน้ำเสียหลุดรอดออกมาสู่พื้นที่ภายนอก	ภาพที่ 2.2-5	-
	4. จัดเจ้าหน้าที่ให้ตรวจสอบท่อระบายอากาศที่เข้าสู่บ่อดินให้อยู่ในสภาพสมบูรณ์อยู่เสมอ	✓ - โครงการจัดให้มีเจ้าหน้าที่ตรวจสอบท่อระบายอากาศให้อยู่ในสภาพสมบูรณ์อยู่เสมอ	ภาพที่ 2.2-5	-
	5. จัดให้มีเจ้าหน้าที่ที่มีความรู้ ความชำนาญ ดูแลรักษาและควบคุมระบบบำบัดน้ำเสียให้ทำงานได้อย่างต่อเนื่องและมีประสิทธิภาพ	✓ - โครงการจัดให้มีเจ้าหน้าที่ของโครงการ ดูแลรักษาและควบคุมระบบบำบัดน้ำเสียให้ทำงานได้อย่างต่อเนื่องและมีประสิทธิภาพอยู่เสมอ	ภาพที่ 2.2-5 เอกสารแนบ 3	-
	6. ติดต่อประสานกับผู้ติดตั้งระบบให้ควบคุมดูแลบำรุงรักษาอุปกรณ์ และเครื่องมือในระบบบำบัดน้ำเสียให้มีประสิทธิภาพดีอยู่เสมอ	✓ - โครงการจัดให้มีเจ้าหน้าที่ของโครงการดูแลอุปกรณ์และเครื่องมือในระบบบำบัดน้ำเสียให้มีประสิทธิภาพดีอยู่เสมอ หากพบว่ามีชำรุด จะประสานงานกับผู้ติดตั้งให้เข้ามาดำเนินการซ่อมแซมทันที	ภาพที่ 2.2-5 เอกสารแนบ 3	-
	7. ตักไขมันในถังดักไขมันทุกวันหรือ ตามความเหมาะสม แล้วนำไปฝังตากให้แห้ง จากนั้นจึงรวบรวมใส่ถุง และประสานสำนักงานเขตวัฒนาเก็บขนต่อไป	✓ - โครงการจัดให้มีเจ้าหน้าที่ของโครงการตักไขมันออกจากถังดักไขมันทุกวัน	ภาพที่ 2.2-5	-
	8. ประสานให้สำนักงานเขตวัฒนามาสูบตะกอนส่วนเกินจากระบบบำบัดน้ำเสียสำเร็จรูปไปกำจัดเป็นประจำทุกเดือน	✓ - โครงการมีการประสานงานให้สำนักงานเขตเข้ามาสูบตะกอนส่วนเกินจากระบบบำบัดน้ำเสียไปกำจัด 2 ครั้ง/ปี	ภาพที่ 2.2-5	-

ตารางที่ 2.2-1 มาตรการป้องกันและแก้ไขผลกระทบสิ่งแวดล้อม โครงการ THE MONUMENT THONGLO (ระยะดำเนินการ) (ต่อ)

องค์ประกอบทางสิ่งแวดล้อม	มาตรการป้องกันและแก้ไขผลกระทบสิ่งแวดล้อม	ผลการปฏิบัติและรายละเอียดการปฏิบัติตามมาตรการฯ ✓ = ปฏิบัติ X = ไม่ได้ปฏิบัติ O = ปฏิบัติไม่ได้ ● = ปฏิบัติได้แต่ไม่มีประสิทธิภาพ ● = ยังไม่ถึงเวลาปฏิบัติ	เอกสารอ้างอิง	ปัญหา/อุปสรรค/แนวทางแก้ไข
3.3 การระบายน้ำ	1. จัดให้มีการทวงน้ำความจุ 367.2 ลบ.ม. ซึ่งสามารถเก็บกักน้ำฝนส่วนเกินจากการพัฒนาไว้ในพื้นที่โครงการได้ประมาณ 183 นาติ หรือประมาณ 3 ซม.	✓ - โครงการจัดให้มีบ่อทวงน้ำไว้บริเวณป้อมยามด้านหน้าโครงการเพื่อรองรับน้ำฝนที่เกิดขึ้นในโครงการ	ภาพที่ 2.2-8	-
	2. ระบายน้ำออกจากบ่อทวงน้ำด้วยระบบ Gravity และจัดให้มีเครื่องสูบน้ำแบบจุ่มใต้ดิน (Submersible Pump) จำนวน 2 เครื่อง (ใช้งาน 1 เครื่อง สำรอง 1 เครื่อง) แต่ละเครื่องสูบน้ำได้ 16 ลบ.ม./วัน Total Head 6 ม. เพื่อใช้พร่องน้ำในบ่อทวงน้ำเตรียมรับน้ำฝนในกรณีเกิดฝนตกหนัก	✓ - โครงการจัดให้มีการระบายน้ำออกจากบ่อทวงน้ำโดยใช้เครื่องสูบน้ำสูบน้ำออกจากบ่อทวงน้ำ เพื่อเตรียมรับน้ำฝนในกรณีเกิดฝนตกหนัก	ภาพที่ 2.2-8	-
	3. จัดให้มีท่อระบายน้ำ RCP Ø 0.60 ม. ความลาดชัน 1:200 ตามแนวขอบถนนรอบอาคารเพื่อรับน้ำฝนจากตัวอาคาร และน้ำฝนที่ตกบนถนนภายในโครงการ รวมทั้งน้ำฝนที่เหลือจากการไหลซึมลงดินบริเวณพื้นที่สีเขียว ไปรวมไว้ที่บ่อทวงน้ำภายในโครงการ เพื่อรวบรวมน้ำฝนที่ตกในพื้นที่โครงการและทวงน้ำไว้ก่อนระบายลงสู่ระบบระบายน้ำสาธารณะ	✓ - บริเวณพื้นที่โครงการมีท่อระบายน้ำรอบโครงการเพื่อรับน้ำฝนจากตัวอาคาร และน้ำฝนที่ตกบนถนนภายในโครงการ รวมทั้งน้ำฝนที่เหลือจากการไหลซึมลงดินบริเวณพื้นที่สีเขียว ไปรวมไว้ที่บ่อทวงน้ำภายในโครงการก่อนระบายลงสู่ระบบระบายน้ำสาธารณะ	ภาพที่ 2.2-8	-
	4. จัดให้มีบ่อกักน้ำ (Manhole) เป็นระยะๆ สำหรับตรวจสอบการตกตะกอนภายในระบบท่อระบายน้ำ รวมทั้งจัดให้มีบ่อดักมูลฝอยและตกตะกอน ก่อนระบายลงท่อระบายน้ำสาธารณะ	✓ - บริเวณพื้นที่โครงการจัดให้มีบ่อกักน้ำ (Manhole) เป็นระยะๆ สำหรับตรวจสอบการตกตะกอนภายในระบบท่อระบายน้ำ รวมทั้งจัดให้มีบ่อดักมูลฝอยและตกตะกอนก่อนระบายลงท่อระบายน้ำสาธารณะ	ภาพที่ 2.2-8	-
	5. ตรวจสอบดูแลระบบระบายน้ำและบ่อทวงน้ำเป็นประจำทุกเดือนหากพบอุปกรณ์ชำรุดเสียหายต้องรีบซ่อมแซมแก้ไขทันที	✓ - โครงการจัดให้มีเจ้าหน้าที่ตรวจสอบระบบระบายน้ำและบ่อทวงน้ำเป็นประจำทุกเดือน หากพบอุปกรณ์ชำรุดเสียหายต้องรีบซ่อมแซมแก้ไขทันที	ภาพที่ 2.2-8 ภาพที่ 2.2-14	-

ตารางที่ 2.2-1 มาตรการป้องกันและแก้ไขผลกระทบสิ่งแวดล้อม โครงการ THE MONUMENT THONGLO (ระยะดำเนินการ) (ต่อ)

องค์ประกอบทางสิ่งแวดล้อม	มาตรการป้องกันและแก้ไขผลกระทบสิ่งแวดล้อม	ผลการปฏิบัติและรายละเอียดการปฏิบัติตามมาตรการฯ ✓ = ปฏิบัติ X = ไม่ได้ปฏิบัติ O = ปฏิบัติไม่ได้ ● = ปฏิบัติได้แต่ไม่มีประสิทธิภาพ ● = ยังไม่ถึงเวลาปฏิบัติ	เอกสารอ้างอิง	ปัญหา/อุปสรรค/แนวทางแก้ไข
3.3 การระบายน้ำ (ต่อ)	6. จัดให้มีเจ้าหน้าที่ทำความสะอาดและเก็บกวาดมูลฝอย เช่น ถูพลาสติก กระดาษ เศษใบไม้ หรือเศษวัสดุต่างๆ ที่ตกหล่น กีดขวางบริเวณระบบระบายน้ำเป็นประจำทุกวัน	✓ - โครงการจัดให้มีเจ้าหน้าที่ทำความสะอาดเก็บกวาดมูลฝอย เช่น ถูพลาสติก กระดาษ เศษใบไม้ บริเวณระบบระบายน้ำเป็นประจำทุกวัน	ภาพที่ 2.2-8	-
	7. ขุดลอกตะกอนดินที่สะสมในบ่อพักเป็นประจำ เพื่อให้ระบบระบายน้ำมีประสิทธิภาพดียิ่งขึ้น	✓ - โครงการจัดให้มีการขุดลอกตะกอนดินที่สะสมในบ่อพักน้ำทุก 3 เดือน และในฤดูฝนจะทำการขุดลอกทุก 1 เดือน เพื่อให้ระบบระบายน้ำมีประสิทธิภาพดียิ่งขึ้น	ภาพที่ 2.2-8	-
3.4 การจัดการมูลฝอย	1. จัดให้มีภาชนะรองรับมูลฝอยแบบมีฝาปิดมิดชิดไว้ในทุกชั้น และจัดให้มีพนักงานทำความสะอาดจัดเก็บมูลฝอยจากถังรองรับมูลฝอย คัดแยกมูลฝอย จากนั้นนำมูลฝอยไปรวมไว้ที่ห้องพักมูลฝอยรวม เพื่อให้รถเก็บขนมูลฝอยของเขตวัฒนามาจัดเก็บต่อไป	✓ - โครงการจัดให้มีภาชนะรองรับมูลฝอยแบบมีฝาปิดมิดชิดไว้ในทุกชั้น และจัดให้มีพนักงานทำความสะอาดจัดเก็บมูลฝอยจากถังรองรับมูลฝอย คัดแยกมูลฝอย จากนั้นนำมูลฝอยไปรวมไว้ที่ห้องพักมูลฝอยรวม เพื่อให้รถเก็บขนมูลฝอยของเขตวัฒนามาจัดเก็บต่อไป	ภาพที่ 2.2-9	-
	2. จัดให้มีห้องพักมูลฝอยอันตราย บริเวณด้านหน้าห้องพักมูลฝอยรวมของโครงการ และให้มีพนักงานรวบรวมมูลฝอยอันตรายใส่ถุง และแยกจากมูลฝอยอื่นให้ชัดเจน	✓ - โครงการจัดให้มีถังรองรับมูลฝอยอันตรายตั้งอยู่ด้านหน้าห้องมูลฝอยรวมของโครงการ และให้มีพนักงานรวบรวมมูลฝอยอันตรายใส่ถุง และแยกจากมูลฝอยอื่นให้ชัดเจน	ภาพที่ 2.2-9	-
	3. การเก็บมูลฝอยในถุงต้องไม่ให้มีปริมาณหรือน้ำหนักมากเกินไป โดยบรรจุปริมาณมูลฝอยประมาณ 3 ใน 4 ของถุง	✓ - พนักงานทำความสะอาดของโครงการจะทำการเก็บรวบรวมมูลฝอยใส่ถุงประมาณ 3 ใน 4 ของถุง เพื่อให้สะดวกต่อการเก็บขน	ภาพที่ 2.2-9	-
	4. ก่อนรวบรวมมูลฝอยจากจุดต่างๆ ไปยังห้องพักมูลฝอยของโครงการต้องมัดปากถุงให้แน่น เพื่อป้องกันมูลฝอยกระจัดกระจายและสะดวกต่อการขนย้าย	✓ - พนักงานทำความสะอาดจะทำการมัดปากถุงมูลฝอยให้แน่นทุกครั้งก่อนการขนย้าย เพื่อป้องกันการร่วงหล่นและสะดวกต่อการขนย้าย	ภาพที่ 2.2-9	-

ตารางที่ 2.2-1 มาตรการป้องกันและแก้ไขผลกระทบสิ่งแวดล้อม โครงการ THE MONUMENT THONGLO (ระยะดำเนินการ) (ต่อ)

องค์ประกอบ ทางสิ่งแวดล้อม	มาตรการป้องกันและแก้ไขผลกระทบสิ่งแวดล้อม	ผลการปฏิบัติและรายละเอียดการปฏิบัติตามมาตรการฯ ✓ = ปฏิบัติ X = ไม่ได้ปฏิบัติ ○ = ปฏิบัติไม่ได้ ● = ปฏิบัติได้แต่ไม่มีประสิทธิภาพ ●● = ยังไม่ถึงเวลาปฏิบัติ	เอกสารอ้างอิง	ปัญหา/ อุปสรรค/ แนวทางแก้ไข
3.4 การจัดการ มูลฝอย (ต่อ)	5. จัดให้มีห้องพักมูลฝอยรวมตั้งอยู่ชั้นล่างของอาคาร มีความ จุ 22.65 ลบ.ม. (ประเมินที่ความสูงเท่ากับ 1.5 ม.) ภายในตั้ง ถึงมูลฝอยแห้ง มูลฝอยรีไซเคิล มูลฝอยเปียก และมูลฝอย อันตราย ขนาด 240 ล. ซึ่งรองรับมูลฝอยจากโครงการ 2.24 ลบ.ม. ได้ประมาณ 10 วัน	✓ - โครงการจัดให้มีห้องพักมูลฝอยรวมตั้งอยู่ชั้นล่างของอาคาร แบ่งเป็น ห้องพักมูลฝอยแห้งและบริเวณตั้งถังรองรับมูลฝอยอันตราย ซึ่งสามารถ รองรับขยะที่เกิดขึ้นในโครงการได้อย่างเพียงพอ	ภาพที่ 2.2-9	-
	6. จัดให้มีการทำความสะอาดห้องพักมูลฝอยอย่างสม่ำเสมอ เพื่อป้องกันกลิ่นเหม็นรบกวนและไม่ให้เป็นแหล่งแพร่เชื้อโรค	✓ - พนักงานทำความสะอาดจะทำการล้างห้องพักมูลฝอยวันเว้นวัน หลังจาก ที่สำนักงานเขตเข้ามาเก็บมูลฝอยในโครงการ	ภาพที่ 2.2-9	-
	7. ห้องพักมูลฝอยจะต้องมีประตูปิดมิดชิด เพื่อป้องกันกลิ่น รบกวนผู้อยู่อาศัย และชุมชนบริเวณใกล้เคียง โดยเปิดประตู เฉพาะช่วงที่มีการเก็บขนมูลฝอยเท่านั้น	✓ - ประตูห้องพักมูลฝอยของโครงการมีลักษณะที่ปิดมิดชิด เพื่อป้องกันกลิ่น รบกวนผู้อยู่อาศัยและชุมชนบริเวณใกล้เคียง จะเปิดเฉพาะช่วงที่มีการเก็บ ขนมูลฝอยเท่านั้น	ภาพที่ 2.2-9	-
	8. บริเวณพื้นห้องพักมูลฝอยรวมจะต้องจัดให้มีท่อรวมรวมน้ำ จากการล้างห้องพักมูลฝอยเข้าสู่ระบบบำบัดน้ำเสียของ โครงการ	✓ - ภายในห้องพักมูลฝอยรวมของโครงการมีท่อรวมรวมน้ำจากการล้างห้องพัก มูลฝอยเข้าสู่ระบบบำบัดน้ำเสีย	ภาพที่ 2.2-9	-
	9. จัดให้มีแม่บ้านดูแลรักษาความสะอาดห้องพักมูลฝอยแต่ละ ชั้น และห้องพักมูลฝอยรวม	✓ - พนักงานทำความสะอาดจะทำความสะอาดห้องพักมูลฝอยประจำวันเป็น ประจำวันหลังการเก็บขนมูลฝอยมายังห้องพักขยะรวม และล้างทำความสะอาด ห้องพักมูลฝอยรวมวันเว้นวัน หลังจากสำนักงานเขตเข้ามาเก็บมูล ฝอยในโครงการ	ภาพที่ 2.2-9	-
	10. จัดให้มีพนักงานขนย้ายมูลฝอยจากห้องพักมูลฝอยมายัง รถเก็บขนมูลฝอย เพื่ออำนวยความสะดวกในการเก็บขนมูล ฝอยให้กับโครงการ	✓ - โครงการจัดให้มีเจ้าหน้าที่คอยขนย้ายมูลฝอยจากห้องพักมูลฝอยรวมมายัง รถเก็บขนมูลฝอย เพื่ออำนวยความสะดวกในการเก็บขนมูลฝอยของ สำนักงานเขต	ภาพที่ 2.2-9	-

ตารางที่ 2.2-1 มาตรการป้องกันและแก้ไขผลกระทบสิ่งแวดล้อม โครงการ THE MONUMENT THONGLO (ระยะดำเนินการ) (ต่อ)

องค์ประกอบทางสิ่งแวดล้อม	มาตรการป้องกันและแก้ไขผลกระทบสิ่งแวดล้อม	ผลการปฏิบัติและรายละเอียดการปฏิบัติตามมาตรการฯ ✓ = ปฏิบัติ X = ไม่ได้ปฏิบัติ O = ปฏิบัติไม่ได้ ● = ปฏิบัติได้แต่ไม่มีประสิทธิภาพ ●● = ยังไม่ถึงเวลาปฏิบัติ	เอกสารอ้างอิง	ปัญหา/อุปสรรค/แนวทางแก้ไข
3.4 การจัดการมูลฝอย (ต่อ)	11. กันที่ให้อจรดที่ใกล้กับห้องพักรวมเพื่อเป็นที่พักจรดเก็บขนมูลฝอยของสำนักงานเขตวัฒนา	✓ - โครงการกำหนดให้รถเก็บขนมูลฝอยจากสำนักงานเขตจอดบริเวณลานจอดรถด้านหน้าห้องพักรวมของโครงการ เพื่อความสะดวกในการเก็บขน	ภาพที่ 2.2-9	-
	12. ควบคุมพนักงานไม่ให้นำมูลฝอยมากองไว้เพื่อรอการเก็บขน	✓ - โครงการมีการควบคุมพนักงานไม่ให้นำมูลฝอยมากองไว้นอกห้องพักรวมเพื่อรอการเก็บขนจากสำนักงานเขต	ภาพที่ 2.2-9	-
	13. ประสานงานกับสำนักงานเขตวัฒนา ให้มาเก็บมูลฝอยจากโครงการอย่างสม่ำเสมอทุกวัน เพื่อไม่ให้มีมูลฝอยตกค้าง	✓ - โครงการมีการประสานงานให้สำนักงานเขตเข้ามาเก็บมูลฝอยในโครงการ โดยทางสำนักงานเขตจะเข้ามาเก็บมูลฝอยในโครงการวันเว้นวัน เวลาประมาณ 00.00 - 02.00 น.	ภาพที่ 2.2-9	-
	14. ประสานร้านซื้อของเก่าบริเวณใกล้เคียงให้มารับซื้อมูลฝอยที่สามารถนำกลับมาใช้ได้	✓ - มูลฝอยที่สามารถนำกลับมาใช้ได้ที่เกิดขึ้นในโครงการ ทางโครงการจะทำการนำไปบริจาคให้กับหน่วยงานต่างๆ ตามความเหมาะสม	ภาพที่ 2.2-9	-
3.5 การใช้ไฟฟ้า	1. ติดตั้งหลอดไฟฟ้าส่องสว่างแบบประหยัดไฟ (LED) ในพื้นที่ส่วนใหญ่ของโครงการ เพื่อประหยัดพลังงานและช่วยลดค่าใช้จ่ายของโครงการ	✓ - โครงการทำการติดตั้งหลอดไฟ LED ในพื้นที่โครงการ เพื่อประหยัดพลังงานและช่วยลดค่าใช้จ่ายของโครงการ	ภาพที่ 2.2-10	-
	2. ตรวจสอบและระบบไฟส่องสว่างทั้งในห้องพักทางเดินภายในอาคารและบริเวณพื้นที่รอบโครงการ	✓ - โครงการจัดให้มีเจ้าหน้าที่ตรวจสอบระบบไฟส่องสว่างภายในอาคารและบริเวณพื้นที่รอบโครงการให้สามารถใช้งานได้อย่างปกติและมีประสิทธิภาพอยู่เสมอ	ภาพที่ 2.2-10 เอกสารแนบ 3	-

ตารางที่ 2.2-1 มาตรการป้องกันและแก้ไขผลกระทบสิ่งแวดล้อม โครงการ THE MONUMENT THONGLO (ระยะดำเนินการ) (ต่อ)

องค์ประกอบทางสิ่งแวดล้อม	มาตรการป้องกันและแก้ไขผลกระทบสิ่งแวดล้อม	ผลการปฏิบัติและรายละเอียดการปฏิบัติตามมาตรการฯ ✓ = ปฏิบัติ X = ไม่ได้ปฏิบัติ O = ปฏิบัติไม่ได้ ● = ปฏิบัติได้แต่ไม่มีประสิทธิภาพ ● = ยังไม่ถึงเวลาปฏิบัติ	เอกสารอ้างอิง	ปัญหา/อุปสรรค/แนวทางแก้ไข
3.5 การใช้ไฟฟ้า (ต่อ)	<p>3. ดำเนินการตามมาตรการอนุรักษ์พลังงานดังนี้</p> <p>มาตรการการอนุรักษ์พลังงานสำหรับเจ้าของโครงการหรือนิติบุคคลอาคารชุดและเจ้าหน้าที่โครงการ</p> <p>ระบบไฟฟ้าแสงสว่าง</p> <p>ก. ปิดไฟฟ้าแสงสว่างเวลาพักเที่ยงสำหรับพื้นที่สำนักงาน</p> <p>ข. แยกสวิทช์ควบคุมอุปกรณ์ไฟฟ้าแสงสว่าง แทนการใช้หนึ่งตัวควบคุมหลอดแสงสว่างจำนวนมาก</p> <p>ค. ดูแลทำความสะอาดหรือบำรุงรักษาอุปกรณ์ไฟฟ้าแสงสว่างอย่างต่อเนื่องและสม่ำเสมอ</p> <p>ง. ติดตั้งเครื่องปรับระดับแสงสว่าง (Dimmer) บริเวณห้องใช้สำหรับงานอเนกประสงค์</p> <p>จ. เลือกขนาดสายไฟฟ้าให้มีความสูญเสียต่ำ</p> <p>ฉ. เลือกใช้บัลลาสต์อิเล็กทรอนิกส์ ซึ่งช่วยประหยัดไฟได้ 10 วัตต์/หลอด ประหยัดพลังงานได้ 30% เมื่อเทียบกับบัลลาสต์ชนิดแกนเหล็กธรรมดา</p> <p>ช. ใช้หลอดไฟชนิดประหยัดพลังงาน</p>	<p>✓</p> <p>- โครงการมีมาตรการอนุรักษ์พลังงานภายในโครงการโดยออกแบบโครงสร้างและระบบต่างๆ ภายในอาคารให้มีความสามารถในการประหยัดพลังงานโดยการเลือกใช้หลอดประหยัดไฟพลังงานในพื้นที่โครงการ และจัดให้มีเจ้าหน้าที่คอยตรวจสอบระบบไฟส่องสว่างภายในอาคารและบริเวณพื้นที่รอบโครงการให้สามารถใช้งานได้อย่างปกติและมีประสิทธิภาพอยู่เสมอ นอกจากนี้ยังมีมาตรการให้พนักงานตั้งอุณหภูมิเครื่องปรับอากาศที่ 25 องศาเซลเซียส และทำการล้างแอร์อย่างสม่ำเสมอ และกำหนดให้พนักงานของโครงการปิดไฟบริเวณพื้นที่สำนักงานในเวลาพักเที่ยง ในส่วนของรอบโครงการจะดำเนินการปลูกต้นไม้ให้ได้มากที่สุด เพื่อให้ช่วยลดซับความร้อนที่เกิดจากการทำงานของเครื่องปรับอากาศในโครงการ</p>	<p>ภาพที่ 2.2-2</p> <p>ภาพที่ 2.2-10</p> <p>ภาพที่ 2.2-15</p>	-

ตารางที่ 2.2-1 มาตรการป้องกันและแก้ไขผลกระทบสิ่งแวดล้อม โครงการ THE MONUMENT THONGLO (ระยะดำเนินการ) (ต่อ)

องค์ประกอบทาง สิ่งแวดล้อม	มาตรการป้องกันและแก้ไขผลกระทบสิ่งแวดล้อม	ผลการปฏิบัติและรายละเอียดการปฏิบัติตามมาตรการฯ ✓ = ปฏิบัติ X = ไม่ได้ปฏิบัติ O = ปฏิบัติไม่ได้ ● = ปฏิบัติได้แต่ไม่มีประสิทธิภาพ ● = ยังไม่ถึงเวลาปฏิบัติ	เอกสารอ้างอิง	ปัญหา/ อุปสรรค/ แนวทางแก้ไข
3.5 การใช้ไฟฟ้า (ต่อ)	<p>ระบบทำความเย็นปรับอากาศ</p> <p>ก. ปลุกต้นไม้ภายในโครงการให้มากที่สุดในพื้นที่ว่าง ซึ่งไม่ใช่ถนนและทางวิ่ง เพื่อลดภาระการทำงานของเครื่องปรับอากาศ</p> <p>ข. ตั้งอุณหภูมิเครื่องปรับอากาศให้เหมาะสมคือ 25 องศาเซลเซียส</p> <p>ค. ปิดเครื่องปรับอากาศในช่วงเวลาพักเที่ยง สำหรับห้องสำนักงาน ให้ใช้วิธีการลดการทำงานของคอมพิวเตอร์ โดยปรับเทอร์โมสตัทให้อยู่ที่อุณหภูมิสูงสุด เพื่อให้คอมพิวเตอร์หยุดทำงาน</p> <p>ง. เปิดเครื่องระบายอากาศอย่างสม่ำเสมอ</p> <p>จ. บำรุงรักษาเครื่องปรับอากาศอย่างสม่ำเสมอ</p> <p>ฉ. ทำความสะอาดแผ่นกรองอากาศด้านหน้าและแผ่นระบายความร้อนทุกเดือน</p> <p>ช. เลือกใช้เครื่องปรับอากาศประสิทธิภาพสูง และ ประหยัดพลังงาน</p> <p>ซ. ติดป้ายประชาสัมพันธ์ให้ทำการล้างแอร์เป็นประจำสม่ำเสมอ พร้อมระบุติดต่อช่างซ่อม/ล้างแอร์ เพื่ออำนวยความสะดวกผู้พักอาศัยภายในโครงการ</p>	<p>✓ - โครงการมีมาตรการอนุรักษ์พลังงานภายในโครงการโดยออกแบบโครงสร้างและระบบต่างๆ ภายในอาคารให้มีความสามารถในการประหยัดพลังงานโดยการเลือกใช้หลอดประหยัดไฟพลังงานในพื้นที่โครงการ และจัดให้มีเจ้าหน้าที่คอยตรวจสอบระบบไฟส่องสว่างภายในอาคารและบริเวณพื้นที่รอบโครงการให้สามารถใช้งานได้อย่างปกติและมีประสิทธิภาพอยู่เสมอ นอกจากนี้ยังมีมาตรการให้พนักงานตั้งอุณหภูมิเครื่องปรับอากาศที่ 25 องศาเซลเซียส และทำการล้างแอร์อย่างสม่ำเสมอ และกำหนดให้พนักงานของโครงการปิดไฟบริเวณพื้นที่สำนักงานในเวลาพักเที่ยง ในส่วนของรอบโครงการจะดำเนินการปลุกต้นไม้ให้ได้มากที่สุด เพื่อให้ช่วยลดซับความร้อนที่เกิดจากการทำงานของเครื่องปรับอากาศในโครงการ</p>	<p>ภาพที่ 2.2-2</p> <p>ภาพที่ 2.2-10</p> <p>ภาพที่ 2.2-15</p>	-

ตารางที่ 2.2-1 มาตรการป้องกันและแก้ไขผลกระทบสิ่งแวดล้อม โครงการ THE MONUMENT THONGLO (ระยะดำเนินการ) (ต่อ)

องค์ประกอบทางสิ่งแวดล้อม	มาตรการป้องกันและแก้ไขผลกระทบสิ่งแวดล้อม	ผลการปฏิบัติและรายละเอียดการปฏิบัติตามมาตรการฯ ✓ = ปฏิบัติ X = ไม่ได้ปฏิบัติ O = ปฏิบัติไม่ได้ ● = ปฏิบัติได้แต่ไม่มีประสิทธิภาพ ● = ยังไม่ถึงเวลาปฏิบัติ	เอกสารอ้างอิง	ปัญหา/อุปสรรค/แนวทางแก้ไข
3.5 การใช้ไฟฟ้า (ต่อ)	<p>มาตรการการอนุรักษ์พลังงานสำหรับผู้พักอาศัย</p> <p>โครงการจะมีการประชาสัมพันธ์เพื่อให้ผู้พักอาศัยมีส่วนร่วมในการอนุรักษ์พลังงาน และเพื่อเป็นการส่งเสริมให้ผู้พักอาศัยช่วยกันประหยัดพลังงาน โครงการจะติดป้ายประชาสัมพันธ์ภายในพื้นที่โครงการ</p> <ol style="list-style-type: none"> 1. ปิดไฟทุกครั้งเมื่อไม่มีการใช้งาน 2. ใช้พลังงานอย่างประหยัด เมื่อเลิกใช้ควรปิดทันที เพื่อลดการสูญเสียพลังงานอย่างเปล่าประโยชน์ 3. อุณหภูมิของเครื่องปรับอากาศที่เหมาะสม คือ 25°C 4. ทำความสะอาดแผ่นกรองอากาศของเครื่องปรับอากาศทุกเดือน และล้างเครื่องปรับอากาศเต็มรูปแบบ 2 ครั้ง/ปี 5. หมั่นดูแลทำความสะอาดหลอดไฟ เพราะจะช่วยเพิ่มความสว่างโดยไม่ต้องใช้พลังงานมากขึ้น อย่างน้อย 4 ครั้ง/ปี 6. ติดตั้งโคมไฟที่โต๊ะทำงานหรือติดตั้งเฉพาะจุด แทนการเปิดไฟทั้งห้องเพื่อทำงาน 7. หลีกเลี่ยงการติดตั้งอุปกรณ์ไฟฟ้าที่ต้องมีการปล่อยความร้อน เช่น กาต้มน้ำ หม้อหุงข้าว ไว้ในห้องที่มีการติดตั้งเครื่องปรับอากาศ 	<p>✓ - โครงการมีมาตรการอนุรักษ์พลังงานภายในโครงการโดยออกแบบโครงสร้างและระบบต่างๆ ภายในอาคารให้มีความสามารถในการประหยัดพลังงานโดยการเลือกใช้หลอดประหยัดไฟพลังงานในพื้นที่โครงการ และจัดให้มีเจ้าหน้าที่คอยตรวจสอบระบบไฟส่องสว่างภายในอาคารและบริเวณพื้นที่รอบโครงการให้สามารถใช้งานได้อย่างปกติและมีประสิทธิภาพอยู่เสมอ นอกจากนี้ยังมีมาตรการให้พนักงานตั้งอุณหภูมิเครื่องปรับอากาศที่ 25 องศาเซลเซียส และทำการล้างแอร์อย่างสม่ำเสมอ และกำหนดให้พนักงานของโครงการปิดไฟบริเวณพื้นที่สำนักงานในเวลาพักเที่ยง ในส่วนของรอบโครงการจะดำเนินการปลุกต้นไม้ให้ได้มากที่สุด เพื่อให้ช่วยลดซับความร้อนที่เกิดจากการทำงานของเครื่องปรับอากาศในโครงการ</p>	<p>ภาพที่ 2.2-2 ภาพที่ 2.2-10 ภาพที่ 2.2-15 เอกสารแนบ 3</p>	-

ตารางที่ 2.2-1 มาตรการป้องกันและแก้ไขผลกระทบสิ่งแวดล้อม โครงการ THE MONUMENT THONGLO (ระยะดำเนินการ) (ต่อ)

องค์ประกอบทางสิ่งแวดล้อม	มาตรการป้องกันและแก้ไขผลกระทบสิ่งแวดล้อม	ผลการปฏิบัติและรายละเอียดการปฏิบัติตามมาตรการฯ ✓ = ปฏิบัติ X = ไม่ได้ปฏิบัติ ○ = ปฏิบัติไม่ได้ ● = ปฏิบัติได้แต่ไม่มีประสิทธิภาพ ● = ยังไม่ถึงเวลาปฏิบัติ	เอกสารอ้างอิง	ปัญหา/อุปสรรค/แนวทางแก้ไข
3.5 การใช้ไฟฟ้า (ต่อ)	8. ซ่อมบำรุงอุปกรณ์ไฟฟ้าให้อยู่ในสภาพที่ใช้งานได้ และหมั่น ความสะอาดเครื่องใช้ไฟฟ้าอยู่เสมอ เพื่อลดการใช้พลังงาน 9. ติดตั้งหลอดไฟฟ้าส่องสว่างแบบประหยัดไฟ (LED) ในพื้นที่ส่วนใหญ่ของโครงการ เพื่อประหยัดพลังงานและช่วยลดค่าใช้จ่ายของโครงการในอนาคต			
3.6 การป้องกันอัคคีภัย	1) ระบบท่อจ่ายน้ำดับเพลิงของโครงการมีขนาด 6 นิ้ว ท่อเย็นที่ติดตั้งภายในอาคารเป็นระบบท่อเย็นร่วม (Combined System) ซึ่งเป็นระบบท่อเย็นที่ใช้ร่วมกับระบบหัวกระจายดับเพลิงอัตโนมัติ (Sprinkler System) โดยสามารถใช้ปริมาณการส่งจ่ายน้ำสำหรับท่อเย็นได้ โดยไม่ต้องเพิ่มปริมาณการส่งจ่ายน้ำที่ต้องการสำหรับระบบหัวกระจายน้ำดับเพลิงอัตโนมัติ	✓ - โครงการจัดให้มีระบบป้องกันอัคคีภัย ประกอบด้วย เครื่องสูบน้ำดับเพลิงและ Jockey Pump ระบบท่อเย็น (Combined System) หัวกระจายดับเพลิงอัตโนมัติ (Sprinkler System) ตู้เก็บสายฉีดน้ำดับเพลิงพร้อมอุปกรณ์ (Fire Hose Cabinet : FHC) ท่อรับน้ำดับเพลิงนอกอาคาร หัวจ่ายน้ำที่ชั้นดาดฟ้า (Roof Manifold) ถังดับเพลิงแบบมือถือ (Portable Fire Extinguisher) และลิฟต์ดับเพลิง ทั้งนี้ ระบบป้องกันอัคคีภัยของโครงการออกแบบให้สอดคล้องต่อ พ.ร.บ. ควบคุมอาคาร มาตรฐานวิศวกรรม และข้อกำหนดที่ระบุไว้ในมาตรการติดตามตรวจสอบผลกระทบสิ่งแวดล้อม และมีการตรวจสอบระบบป้องกันอัคคีภัยให้สามารถใช้งานได้อยู่เสมอ	ภาพที่ 2.2-12 เอกสารแนบ 3	-
	2) ท่อเย็นของโครงการแบ่งเป็นชุดจ่ายน้ำ Low Zone และ High Zone โดยแต่ละโซนจะมีจำนวนท่อเย็น 2 ท่อ/ชุด และส่งจ่ายน้ำดับเพลิงไปยังอุปกรณ์ดับเพลิงปริมาตร 125.5 ลบ.ม. จ่ายน้ำด้วยเครื่องสูบน้ำดับเพลิงด้วยอัตราการจ่ายน้ำ 750 GPM Head 124.71 ม. และ Jockey Pump ทำงานร่วมกันในการสูบน้ำในอัตราการจ่ายน้ำเข้าสู่ระบบดับเพลิง	✓		

ตารางที่ 2.2-1 มาตรการป้องกันและแก้ไขผลกระทบสิ่งแวดล้อม โครงการ THE MONUMENT THONGLO (ระยะดำเนินการ) (ต่อ)

องค์ประกอบทางสิ่งแวดล้อม	มาตรการป้องกันและแก้ไขผลกระทบสิ่งแวดล้อม	ผลการปฏิบัติและรายละเอียดการปฏิบัติตามมาตรการฯ ✓ = ปฏิบัติ X = ไม่ได้ปฏิบัติ ○ = ปฏิบัติไม่ได้ ● = ปฏิบัติได้แต่ไม่มีประสิทธิภาพ ● = ยังไม่ถึงเวลาปฏิบัติ		เอกสารอ้างอิง	ปัญหา/อุปสรรค/แนวทางแก้ไข
3.6 การป้องกันอัคคีภัย (ต่อ)	3) ตู้เก็บสายฉีดน้ำดับเพลิงพร้อมอุปกรณ์ (Fire Hose Cabinet : FHC) ซึ่งมีสายฉีดน้ำดับเพลิงขนาดเส้นผ่านศูนย์กลาง 25 มม. ยาว 30 ม. และวาล์วขนาดเส้นผ่านศูนย์กลาง 65 มม. สำหรับเจ้าหน้าที่ดับเพลิงใช้งานในกรณีเกิดเหตุเพลิงไหม้	✓	- โครงการจัดให้มีระบบป้องกันอัคคีภัย ประกอบด้วย เครื่องสูบน้ำดับเพลิงและ Jockey Pump ระบบท่อเย็น (Combined System) หัวกระจายดับเพลิงอัตโนมัติ (Sprinkler System) ตู้เก็บสายฉีดน้ำดับเพลิงพร้อมอุปกรณ์ (Fire Hose Cabinet : FHC) ท่อรับน้ำดับเพลิงนอกอาคาร หัวจ่ายน้ำที่ชั้นดาดฟ้า (Roof Manifold) ถังดับเพลิงแบบมือถือ (Portable Fire Extinguisher) และลิฟต์ดับเพลิง ทั้งนี้ ระบบป้องกันอัคคีภัยของโครงการออกแบบให้สอดคล้องต่อ พ.ร.บ. ควบคุมอาคาร มาตรฐานวิศวกรรม และข้อกำหนดที่ระบุไว้ในมาตรการติดตามตรวจสอบผลกระทบสิ่งแวดล้อม และมีการตรวจสอบระบบป้องกันอัคคีภัยให้สามารถใช้งานได้อยู่เสมอ	ภาพที่ 2.2-12 เอกสารแนบ 3	
	4) จัดให้มีการเก็บสำรองน้ำดับเพลิง ซึ่งเป็นถังเก็บน้ำใต้ดินจำนวน 2 ถัง และถังเก็บน้ำ ชั้นที่ 28 จำนวน 2 ถัง มีปริมาตรน้ำสำรองดับเพลิงรวม 351.04 ลบ.ม.	✓			
	5) จัดให้มีท่อรับน้ำดับเพลิงนอกอาคาร เป็นชนิดข้อต่อสวมเร็วจำนวน 3 หัว ซึ่งต่อเข้าระบบจ่ายน้ำดับเพลิงในอาคาร 2 หัว (แยกหัวรับน้ำสำหรับ Low Zone และ High Zone อย่างละ 1 หัว) และต่อเข้าถังเก็บน้ำใต้ดินอีก 1 หัว โดยเป็นหัวรับน้ำแบบ 2 ทางขนาด Ø6 X 2 ½ x 2 ½ นิ้ว สำหรับเชื่อมต่อกับระบบท่อรับน้ำขนาด Ø6 นิ้ว	✓			
	6) จัดให้มีการติดตั้งหัวจ่ายน้ำที่ชั้นดาดฟ้า (Roof Manifold) สำหรับทำการทดสอบระบบจ่ายน้ำดับเพลิงหรือท่อเย็นของโครงการ จำนวน 1 หัว	✓			

ตารางที่ 2.2-1 มาตรการป้องกันและแก้ไขผลกระทบสิ่งแวดล้อม โครงการ THE MONUMENT THONGLO (ระยะดำเนินการ) (ต่อ)

องค์ประกอบทางสิ่งแวดล้อม	มาตรการป้องกันและแก้ไขผลกระทบสิ่งแวดล้อม	ผลการปฏิบัติและรายละเอียดการปฏิบัติตามมาตรการฯ ✓ = ปฏิบัติ X = ไม่ได้ปฏิบัติ ○ = ปฏิบัติไม่ได้ ● = ปฏิบัติได้แต่ไม่มีประสิทธิภาพ ● = ยังไม่ถึงเวลาปฏิบัติ	เอกสารอ้างอิง	ปัญหา/อุปสรรค/แนวทางแก้ไข
3.6 การป้องกันอัคคีภัย (ต่อ)	7) จัดให้มีระบบหัวกระจายน้ำดับเพลิง (Sprinkler System) ชนิด Pendent Sprinkler Head และ Upright Sprinkler Head ครอบคลุมพื้นที่ใช้ประโยชน์ทุกส่วนของอาคารจะทำงานโดยเปิดให้น้ำฉีดกระจายทันทีที่มีความร้อนสูงขึ้นจนถึงอุณหภูมิที่กำหนด	✓ - โครงการจัดให้มีระบบป้องกันอัคคีภัย ประกอบด้วย เครื่องสูบน้ำดับเพลิงและ Jockey Pump ระบบท่อเย็น (Combined System) หัวกระจายดับเพลิงอัตโนมัติ (Sprinkler System) ตู้เก็บสายฉีดน้ำดับเพลิงพร้อมอุปกรณ์ (Fire Hose Cabinet : FHC) ท่อรับน้ำดับเพลิงนอกอาคาร หัวจ่ายน้ำที่ชั้นดาดฟ้า (Roof Manifold) ถังดับเพลิงแบบมือถือ (Portable Fire Extinguisher) และลิฟต์ดับเพลิง ทั้งนี้ ระบบป้องกันอัคคีภัยของโครงการออกแบบให้สอดคล้องต่อ พ.ร.บ. ควบคุมอาคาร มาตรฐานวิศวกรรม และข้อกำหนดที่ระบุไว้ในมาตรการติดตามตรวจสอบผลกระทบสิ่งแวดล้อม และมีการตรวจสอบระบบป้องกันอัคคีภัยให้สามารถใช้งานได้อยู่เสมอ		
	8) จัดให้มีถังดับเพลิงแบบมือถือ (Portable Fire Extinguisher) เป็นแบบผงเคมีแห้ง ขนาด 10 ปอนด์ จำนวน 1 ถัง/ตู้ดับเพลิง ซึ่งติดตั้งทุกชั้นของอาคาร โดยการติดตั้งในบริเวณ ต่าง ๆ สูงจากพื้นไม่เกิน 1.5 ม.	✓		
	9) จัดเตรียมท่อเย็นและตู้สายฉีดน้ำดับเพลิง ที่ช่องทางบรรเทาสาธารณภัยสำหรับพนักงานดับเพลิงที่โรงลิฟต์ดับเพลิง และสามารถเข้าถึงได้ทุกพื้นที่ของอาคารด้วยระยะสายฉีดน้ำดับเพลิง	✓		
	10) จัดให้มีลิฟต์ดับเพลิงประจำอาคารจำนวน 1 ชุด โดยผนังห้องโรงลิฟต์ดับเพลิงทำด้วยวัสดุทนไฟและติดตั้งตู้ดับเพลิง อยู่ประจำในทุกชั้นของอาคารให้บริการตั้งแต่ชั้นล่างถึงชั้น บนสุด มีระยะเวลาในการเคลื่อนที่อย่างต่อเนื่องระหว่างชั้นล่างถึงชั้นบนสุดไม่เกิน 1 นาที	✓		

ตารางที่ 2.2-1 มาตรการป้องกันและแก้ไขผลกระทบสิ่งแวดล้อม โครงการ THE MONUMENT THONGLO (ระยะดำเนินการ) (ต่อ)

องค์ประกอบทางสิ่งแวดล้อม	มาตรการป้องกันและแก้ไขผลกระทบสิ่งแวดล้อม	ผลการปฏิบัติและรายละเอียดการปฏิบัติตามมาตรการฯ ✓ = ปฏิบัติ X = ไม่ได้ปฏิบัติ ○ = ปฏิบัติไม่ได้ ● = ปฏิบัติได้แต่ไม่มีประสิทธิภาพ ● = ยังไม่ถึงเวลาปฏิบัติ	เอกสารอ้างอิง	ปัญหา/อุปสรรค/แนวทางแก้ไข
3.6 การป้องกันอัคคีภัย (ต่อ)	<u>การแจ้งเตือน/แจ้งเหตุอัคคีภัย</u> 1) จัดให้มีระบบเตือนอัคคีภัยสำหรับอาคารชุดพักอาศัยโดยติดตั้งในทุกชั้นของอาคาร ประกอบด้วย แผงควบคุมระบบแจ้งเหตุอัคคีภัย (Fire Alarm Control Panel : FCP) เครื่องตรวจจับควัน (Smoke Detector : SD) เครื่องตรวจจับความร้อน (Heat Detector : H) อุปกรณ์ส่งสัญญาณแจ้งเหตุอัคคีภัย (Fire Alarm Devices)	✓ - โครงการจัดให้มีระบบแจ้งเตือนอัคคีภัย ประกอบด้วย แผงควบคุมระบบแจ้งเหตุอัคคีภัย (Fire Alarm Control Panel : FCP) เครื่องตรวจจับควัน (Smoke Detector : SD) เครื่องตรวจจับความร้อน (Heat Detector : H) อุปกรณ์ส่งสัญญาณแจ้งเหตุอัคคีภัย (Fire Alarm Devices) กริ่งสัญญาณ (Alarm Bell) และจัดให้มีลำโพงติดเพดาน (Ceiling Speaker) ทั้งนี้ ระบบแจ้งเตือนอัคคีภัยของโครงการออกแบบให้สอดคล้องต่อ พ.ร.บ. ควบคุมอาคาร มาตรฐานวิศวกรรม และข้อกำหนดที่ระบุไว้ในมาตรการติดตามตรวจสอบผลกระทบสิ่งแวดล้อม และมีการตรวจสอบระบบป้องกันอัคคีภัยให้สามารถใช้งานได้อยู่เสมอ	ภาพที่ 2.2-12 เอกสารแนบ 3	-
	2) จัดให้ระบบแจ้งเหตุเพลิงไหม้ เป็นอุปกรณ์ส่งสัญญาณแจ้งเหตุแบบกริ่งสัญญาณ (Alarm Bell) จะติดตั้งในตำแหน่งเดียวกับปุ่มกดแจ้งสัญญาณอัคคีภัย (Fire Alarm Manual Station) และจัดให้มีลำโพงติดเพดาน (Ceiling Speaker)	✓		
	3) จัดให้มีการตรวจสอบระบบป้องกันและเตือนอัคคีภัยให้สามารถใช้งานได้อยู่เสมอหากพบว่าการชำรุดเสียหายให้รีบดำเนินการแก้ไขทันที	✓		
	<u>การอพยพหนีไฟ</u> 1) จัดให้มีเส้นทางหนีไฟ บันไดหนีไฟและโถงลิฟต์ดับเพลิง โดยออกแบบเป็นระบบอัตโนมัติ ซึ่งสามารถใช้เป็นเส้นทางหนีไฟที่ปลอดภัย ขณะเกิดเหตุเพลิงไหม้	✓ - โครงการจัดให้มีเส้นทางหนีไฟ บันไดหนีไฟ และโถงลิฟต์ ซึ่งสามารถใช้เป็นเส้นทางหนีไฟที่ปลอดภัยขณะเกิดเหตุเพลิงไหม้	ภาพที่ 2.2-12	-

ตารางที่ 2.2-1 มาตรการป้องกันและแก้ไขผลกระทบสิ่งแวดล้อม โครงการ THE MONUMENT THONGLO (ระยะดำเนินการ) (ต่อ)

องค์ประกอบทาง สิ่งแวดล้อม	มาตรการป้องกันและแก้ไขผลกระทบสิ่งแวดล้อม	ผลการปฏิบัติและรายละเอียดการปฏิบัติตามมาตรการ ✓ = ปฏิบัติ X = ไม่ได้ปฏิบัติ ○ = ปฏิบัติไม่ได้ ● = ปฏิบัติได้แต่ไม่มีประสิทธิภาพ ●● = ยังไม่ถึงเวลาปฏิบัติ	เอกสารอ้างอิง	ปัญหา/ อุปสรรค/ แนวทางแก้ไข
3.6 การป้องกัน อัคคีภัย (ต่อ)	2) จัดให้มีระบบระบายอากาศที่ชั้นที่จอดรถ บันไดหนีไฟและ โรงลิฟต์ดับเพลิง เป็นแบบระบบอัดอากาศ (Pressurized stair System) ซึ่งสามารถใช้เป็นเส้นทางหนีไฟที่ปลอดภัยขณะเกิด เหตุเพลิงไหม้	✓ - โครงการทำการติดตั้งเครื่องอัดอากาศ (Pressurized stair System) เพื่ออัดอากาศไปยังบันไดหนีไฟและโรงลิฟต์ดับเพลิง กรณี เกิดเพลิงไหม้ และในส่วนของชั้นจอดรถทางโครงการทำการติดตั้งพัด ลมระบายอากาศ เพื่อถ่ายเทอากาศภายในบริเวณดังกล่าว	ภาพที่ 2.2-11 ภาพที่ 2.2-12	-
	3) ติดตั้งเครื่องกำเนิดไฟฟ้าขนาด ขนาด 500 KVA ติดตั้งที่ห้อง เครื่องกำเนิดไฟฟ้า (Generator Room) ตั้งอยู่ที่ชั้น 1M ของ อาคาร โดยจะแยกอิสระจากระบบอื่นและสามารถทำงานได้ โดยอัตโนมัติเมื่อระบบจ่ายไฟฟ้าปกติหยุดทำงาน	✓ - โครงการทำการติดตั้งเครื่องกำเนิดไฟฟ้าขนาด ขนาด 500 KVA ตั้งอยู่ที่ชั้น 1M ของอาคาร ซึ่งเครื่องจะทำงานอัตโนมัติเมื่อระบบจ่าย ไฟฟ้าปกติหยุดทำงาน โดยจะจ่ายไฟไปยังพื้นที่ส่วนกลางของ โครงการ	ภาพที่ 2.2-10	-
	4) จัดให้มีพื้นที่จุดรวมพล 2 จุด บริเวณพื้นที่สีเขียวภายใน โครงการ โดยมีพื้นที่รวม 257.33 ตร.ม. สามารถรองรับคน ได้ 1,029 คน ซึ่งเพียงพอสำหรับผู้พักอาศัย และพนักงานใน โครงการที่มีอยู่ 645 คน	✓ - โครงการจัดให้มีพื้นที่จุดรวมพล 2 จุด บริเวณพื้นที่สีเขียวภายใน โครงการ และบริเวณทางเข้าโครงการ ซึ่งสามารถรองรับผู้พักอาศัย และพนักงานของโครงการได้อย่างเพียงพอ	ภาพที่ 2.2-12	-
	5) จัดให้มีลานหนีไฟทางอากาศที่ชั้นดาดฟ้า โดยเป็นเส้นทาง หนีไฟสำรอง มีลักษณะเป็นลานคอนกรีตเสริมเหล็ก กว้าง 10x10 ม.	✓ - โครงการจัดให้มีลานหนีไฟทางอากาศบริเวณชั้นดาดฟ้าของ โครงการ มีลักษณะเป็นลานคอนกรีตเสริมเหล็กแข็งแรงทนทาน	ภาพที่ 2.2-12	-
	6) จัดให้มีป้ายแสดงเส้นทางหนีไฟและอุปกรณ์แจ้งเหตุที่บันได หนีไฟ สำหรับผู้อพยพภาพโดยจะสามารถหนีไฟได้ ซึ่งเป็นทาง หลักหรือสามารถหนีไฟมายังพื้นที่โรงลิฟต์ดับเพลิงเพื่อรอความ ช่วยเหลือจากพนักงานดับเพลิง	✓ - โครงการจัดให้มีการติดตั้งป้ายแสดงเส้นทางหนีไฟและอุปกรณ์แจ้ง เหตุไว้บริเวณทางเดินภายในอาคาร บริเวณโรงลิฟต์ และบริเวณ พื้นที่ส่วนกลางต่างๆ เพื่อให้ช่วยต่อการสังเกตและสามารถหนีไฟ มายังพื้นที่โรงลิฟต์ดับเพลิงเพื่อรอความช่วยเหลือจากพนักงาน ดับเพลิงได้อย่างสะดวก	ภาพที่ 2.2-12	-

ตารางที่ 2.2-1 มาตรการป้องกันและแก้ไขผลกระทบสิ่งแวดล้อม โครงการ THE MONUMENT THONGLO (ระยะดำเนินการ) (ต่อ)

องค์ประกอบทางสิ่งแวดล้อม	มาตรการป้องกันและแก้ไขผลกระทบสิ่งแวดล้อม	ผลการปฏิบัติและรายละเอียดการปฏิบัติตามมาตรการฯ ✓ = ปฏิบัติ X = ไม่ได้ปฏิบัติ ○ = ปฏิบัติไม่ได้ ● = ปฏิบัติได้แต่ไม่มีประสิทธิภาพ ● = ยังไม่ถึงเวลาปฏิบัติ	เอกสารอ้างอิง	ปัญหา/อุปสรรค/แนวทางแก้ไข
3.6 การป้องกันอัคคีภัย (ต่อ)	7) จัดอบรมและซ้อมการอพยพหนีไฟอย่างน้อยปีละ 1 ครั้ง โดยติดต่อประสานงานกับสถานดับเพลิงคลองเตยให้มาจัดอบรมและซักซ้อมแผนอพยพหนีไฟให้กับโครงการ	✓ - โครงการจัดให้มีการซ้อมหนีไฟภายในโครงการ ปีละ 1 ครั้ง	ภาพที่ 2.2-12	-
	8) ติดตั้งแผนผังตำแหน่งบันไดหนีไฟ อุปกรณ์ระงับอัคคีภัย และเส้นทางอพยพหนีไฟ ไว้บริเวณโถงบันได เพื่อประโยชน์ของผู้พักอาศัยและเจ้าหน้าที่บรรเทาสาธารณภัย	✓ - โครงการจัดให้มีการติดตั้งแผนผังตำแหน่งบันไดหนีไฟ อุปกรณ์ระงับอัคคีภัย และเส้นทางอพยพหนีไฟ ไว้บริเวณโถงบันได โถงทางเดิน โถงลิฟต์ ของโครงการ เพื่อประโยชน์ของผู้พักอาศัยและเจ้าหน้าที่บรรเทาสาธารณภัย	ภาพที่ 2.2-12	-
	9) จัดทำคู่มือความปลอดภัย หรือแผ่นพับ เพื่อประชาสัมพันธ์เกี่ยวกับข้อควรปฏิบัติขณะเกิดเพลิงไหม้ให้แก่ผู้พักอาศัยภายในอาคาร	✓ - โครงการมีการจัดสื่อประชาสัมพันธ์ให้ผู้พักอาศัยทราบเกี่ยวกับข้อควรปฏิบัติขณะเกิดเพลิงไหม้ให้แก่ผู้พักอาศัยภายในอาคาร	-	-
3.7 ระบบปรับอากาศและระบายอากาศ	1) ดูแลตรวจสอบอุปกรณ์ที่ใช้ระบายอากาศให้สามารถใช้งานได้อยู่เสมอ โดยจะตรวจสอบช่องเปิดต่าง ๆ มิให้มีสิ่งกีดขวาง	✓ - โครงการจัดให้มีเจ้าหน้าที่ของโครงการตรวจสอบอุปกรณ์ระบายอากาศให้สามารถใช้งานได้อยู่เสมอ	ภาพที่ 2.2-12 เอกสารแนบ 3	-
	2) ติดตั้งป้ายห้ามติดเครื่องยนต์ทิ้งไว้ภายในบริเวณที่จอดรถให้สามารถสังเกตเห็นอย่างชัดเจนและทั่วถึง	✓ - โครงการจัดให้มีการติดตั้งป้ายห้ามติดเครื่องยนต์ทิ้งไว้ภายในบริเวณลานจอดรถของโครงการ	ภาพที่ 2.2-3	-
	3) จัดให้มีพื้นที่สีเขียวภายในโครงการให้มากที่สุด โดยมีพื้นที่ 851.66 ตร.ม. และเป็นพื้นที่ปลูกไม้ยืนต้น 642.03 ตร.ม.	✓ - โครงการจัดให้มีพื้นที่สีเขียวภายในพื้นที่โครงการบริเวณชั้น 1 และชั้น 2 บริเวณสระว่ายน้ำ เพื่อช่วยดูดซับคาร์บอนมอนอกไซด์ที่เกิดจากยานพาหนะของโครงการ	ภาพที่ 2.2-2	-

ตารางที่ 2.2-1 มาตรการป้องกันและแก้ไขผลกระทบสิ่งแวดล้อม โครงการ THE MONUMENT THONGLO (ระยะดำเนินการ) (ต่อ)

องค์ประกอบทางสิ่งแวดล้อม	มาตรการป้องกันและแก้ไขผลกระทบสิ่งแวดล้อม	ผลการปฏิบัติและรายละเอียดการปฏิบัติตามมาตรการ ✓ = ปฏิบัติ X = ไม่ได้ปฏิบัติ ○ = ปฏิบัติไม่ได้ ● = ปฏิบัติได้แต่ไม่มีประสิทธิภาพ ●● = ยังไม่ถึงเวลาปฏิบัติ	เอกสารอ้างอิง	ปัญหา/อุปสรรค/แนวทางแก้ไข
3.8 การจราจร	1) จัดให้มีเจ้าหน้าที่คอยควบคุมและอำนวยความสะดวกบริเวณทางเข้า-ออก เพื่อป้องกันรถติดและลดการเกิดอุบัติเหตุบน ถนนสุขุมวิท 55 (ซอยทองหล่อ) โดยเฉพาะรถที่มาจากถนนเพชรบุรีและใช้สะพานข้ามคลองแสนแสบ	✓ - โครงการจัดให้มีเจ้าหน้าที่รักษาความปลอดภัยอำนวยความสะดวกด้านการจราจรบริเวณทางเข้า-ออกของโครงการ ตลอด 24 ชั่วโมง เพื่อป้องกันรถติดและลดการเกิดอุบัติเหตุ	ภาพที่ 2.2-3	-
	2) จัดทำสติ๊กเกอร์/บัตรอนุญาตผ่านเข้า-ออกโครงการ ติดด้านหน้ารถของผู้ที่พักอาศัยในโครงการ เพื่อให้สะดวกในการตรวจสอบ และรวดเร็วในการผ่านเข้า-ออกโครงการ	✓ - โครงการจัดให้มีการจัดทำสติ๊กเกอร์ติดด้านหน้ารถของผู้ที่พักอาศัยในโครงการ เพื่อให้สะดวกในการตรวจสอบ และรวดเร็วในการผ่านเข้า-ออกโครงการ	ภาพที่ 2.2-3	-
	3) โครงการจะจัดทำป้ายและสัญญาณจราจรบนพื้นทางให้ชัดเจน และไม่ก่อให้เกิดความสับสนของผู้ขับขี่ ทำให้การเคลื่อนตัวของรถในโครงการ และบริเวณทางเข้า-ออกโครงการสามารถทำได้อย่างดีและปลอดภัย	✓ - โครงการจัดให้มีการติดตั้งป้ายและสัญญาณจราจรบนพื้นทางภายในพื้นที่โครงการเพื่อไม่ให้เกิดความสับสนของผู้ขับขี่ภายในโครงการ	ภาพที่ 2.2-3	-
	4) ติดตั้งป้ายชื่อโครงการ ลูกศรแสดงทิศทาง บริเวณทางเข้า-ออกโครงการ ที่สามารถมองเห็นได้อย่างชัดเจนและอยู่ในระยะทางพอสมควรที่จะชะลอรถได้ทัน เพื่อเข้าสู่โครงการได้อย่างปลอดภัย และลดการเดินรถที่ใช้ความเร็วไม่เหมาะสม	✓ - โครงการทำการติดตั้งป้ายชื่อโครงการ ลูกศรแสดงทิศทางบริเวณทางเข้า-ออกโครงการ ที่สามารถมองเห็นได้อย่างชัดเจนและอยู่ในระยะทางพอสมควรที่จะชะลอรถได้ทัน เพื่อเข้าสู่โครงการได้อย่างปลอดภัย และลดการเดินรถที่ใช้ความเร็วไม่เหมาะสม	ภาพที่ 2.2-1 ภาพที่ 2.2-3	-
	5) ติดตั้งไฟฟ้าแสงสว่างบริเวณช่องทางเข้า-ออกโครงการให้สามารถมองเห็นรถที่เข้าและออกโครงการได้อย่างชัดเจน	✓ - โครงการทำการติดตั้งไฟฟ้าแสงสว่างบริเวณช่องทางเข้า-ออกโครงการให้สามารถมองเห็นรถที่เข้าและออกโครงการได้อย่างชัดเจน	ภาพที่ 2.2-1	-
	6) ห้ามไม่ให้มีการจอดรถบริเวณทางเข้า-ออกของโครงการ เพื่อให้เกิดความคล่องตัวในการเดินรถ และไม่กีดขวางการจราจรของรถที่จะเข้าหรือออกจากโครงการ	✓ - โครงการจัดให้มีเจ้าหน้าที่รักษาความปลอดภัยคอยตรวจสอบบริเวณทางเข้า-ออกโครงการไม่ให้มีรถจอดกีดขวางจราจรอยู่ตลอดเวลา	ภาพที่ 2.2-3	-

ตารางที่ 2.2-1 มาตรการป้องกันและแก้ไขผลกระทบสิ่งแวดล้อม โครงการ THE MONUMENT THONGLO (ระยะดำเนินการ) (ต่อ)

องค์ประกอบทางสิ่งแวดล้อม	มาตรการป้องกันและแก้ไขผลกระทบสิ่งแวดล้อม	ผลการปฏิบัติและรายละเอียดการปฏิบัติตามมาตรการฯ ✓ = ปฏิบัติ X = ไม่ได้ปฏิบัติ ○ = ปฏิบัติไม่ได้ ● = ปฏิบัติได้แต่ไม่มีประสิทธิภาพ ● = ยังไม่ถึงเวลาปฏิบัติ	เอกสารอ้างอิง	ปัญหา/อุปสรรค/แนวทางแก้ไข
3.8 การจราจร (ต่อ)	7) ประชาสัมพันธ์ให้ผู้พักอาศัยในโครงการใช้ระบบขนส่งมวลชนสาธารณะโดยเฉพาะอย่างยิ่ง โครงการรถไฟฟ้าบีทีเอส (BTS) โดยสามารถใช้บริการได้ที่สถานีทองหล่อ เป็นสถานที่ตั้งอยู่ใกล้โครงการมากที่สุด โดยอยู่ห่างจากโครงการประมาณ 2.1 กม.	✓ - โครงการมีการประชาสัมพันธ์ให้ผู้พักอาศัยโครงการใช้ระบบขนส่งมวลชนสาธารณะ (รถไฟฟ้าบีทีเอส (BTS) สถานีทองหล่อ) ผ่านแอปพลิเคชันส่วนกลางของโครงการ	ภาพที่ 2.2-7	-
	8) จัดให้มีที่จอดรถจำนวน 244 คัน ตามข้อกำหนดในกฎกระทรวงฉบับที่ 7 (2517) ซึ่งจากสถิติข้อมูลจำนวนที่จอดรถและพฤติกรรมการใช้งานจริงของโครงการอื่นๆ ที่มีลักษณะและตำแหน่งที่ตั้งของโครงการใกล้เคียงกัน พบว่าโครงการ The Monument Thonglo จะมีปริมาณที่จอดรถเพียงพอกับความต้องการของผู้พักอาศัยในโครงการ	✓ - โครงการจัดให้มีที่จอดรถภายในโครงการจำนวน 238 คัน ซึ่งเพียงพอต่อจำนวนรถยนต์ของผู้พักอาศัยในโครงการในปัจจุบัน	ภาพที่ 2.2-3	-
	9) ประชาสัมพันธ์ไม่ให้ผู้พักอาศัยจอดรถริมถนนสุขุมวิท 55 หรือถนนสาธารณะอื่น ๆ ใกล้เคียง	✓ - โครงการจัดให้มีเจ้าหน้าที่รักษาความปลอดภัยคอยตรวจสอบไม่ให้มีรถจอดบริเวณบริเวณริมถนนสุขุมวิท 55 และถนนสาธารณะตลอด 24 ชั่วโมง	ภาพที่ 2.2-3	-
	10) ใช้ระบบที่จอดรถเป็นแบบอิสระสามารถเข้าจอดได้เมื่อมีที่ว่าง ส่วนการเข้าไปในพื้นที่จอดรถภายในอาคาร จะสงวนสิทธิ์เฉพาะผู้พักอาศัยภายในโครงการเท่านั้น บุคคลภายนอกไม่สามารถใช้บริการได้โดยจะใช้ระบบบัตรผ่านเพื่อเข้าพื้นที่จอดรถ	✓ - โครงการกำหนดให้ที่จอดรถในโครงการเป็นแบบอิสระสามารถเข้าจอดได้เมื่อมีที่ว่าง และสงวนสิทธิ์ให้กับผู้พักอาศัยของโครงการเท่านั้น	ภาพที่ 2.2-3	-

ตารางที่ 2.2-1 มาตรการป้องกันและแก้ไขผลกระทบสิ่งแวดล้อม โครงการ THE MONUMENT THONGLO (ระยะดำเนินการ) (ต่อ)

องค์ประกอบทางสิ่งแวดล้อม	มาตรการป้องกันและแก้ไขผลกระทบสิ่งแวดล้อม	ผลการปฏิบัติและรายละเอียดการปฏิบัติตามมาตรการ ✓ = ปฏิบัติ X = ไม่ได้ปฏิบัติ ○ = ปฏิบัติไม่ได้ ● = ปฏิบัติได้แต่ไม่มีประสิทธิภาพ ●● = ยังไม่ถึงเวลาปฏิบัติ	เอกสารอ้างอิง	ปัญหา/อุปสรรค/แนวทางแก้ไข
3.8 การจราจร (ต่อ)	11) ควบคุมการปล่อยรถออกจากโครงการโดยให้เจ้าหน้าที่จัดจราจรของโครงการปล่อยรถออกจากโครงการต่อเนื่องสูงสุดไม่เกิน 10 คัน/ครั้ง เพื่อป้องกันรถจากโครงการไปส่อครบนถนนสุขุมวิท 55 (ซอยทองหล่อ) และลดปัญหาการชะลอตัวของรถยนต์บนถนนเนื่องจากโครงการ	✓ - โครงการจัดให้มีเจ้าหน้าที่รักษาความปลอดภัยของโครงการควบคุมการจราจรบริเวณภายในโครงการและทางเข้า-ออกโครงการ เพื่อป้องกันรถจากโครงการไปส่อครบนถนนสุขุมวิท 55 (ซอยทองหล่อ) และลดปัญหาการชะลอตัวของรถยนต์บนถนนเนื่องจากโครงการ	ภาพที่ 2.2-3	-
	12) จัดให้มีป้ายเตือนผู้ขับขี่รถยนต์สาธารณะให้ระวังคนข้ามถนน เพื่อความปลอดภัยของผู้ใช้ทางเดินเท้า โดยติดตั้งไว้บริเวณทางเข้า-ออกโครงการ	✓ - โครงการทำการติดตั้งป้ายเตือนผู้ขับขี่รถยนต์ของโครงการให้ระวังคนข้ามถนนไว้บริเวณทางเข้า-ออกโครงการ และจัดให้มีเจ้าหน้าที่รักษาความปลอดภัยดูแลความสะอาดบริเวณทางเข้า-ออกโครงการตลอดเวลา	ภาพที่ 2.2-3	-
	13) จัดให้มีป้ายเตือนผู้ใช้ทางเดินเท้าในการข้ามถนนบริเวณทางเข้า-ออกโครงการ ให้ระมัดระวังรถก่อนข้ามถนน โดยมีข้อความระบุว่า “ระวังรถซ้าย-ขวา”	✓ - โครงการทำการติดตั้งป้ายเตือนผู้ขับขี่รถยนต์ของโครงการให้ระวังคนข้ามถนนไว้บริเวณทางเข้า-ออกโครงการ และจัดให้มีเจ้าหน้าที่รักษาความปลอดภัยดูแลความสะอาดบริเวณทางเข้า-ออกโครงการตลอด 24 ชั่วโมง	ภาพที่ 2.2-3	-
	14) จัดให้มีแผงกันสำหรับที่จอดรถเก็บขนมูลฝอย ซึ่งแผงกันดังกล่าวจะสามารถเคลื่อนย้ายได้โดยพนักงานของโครงการและเจ้าหน้าที่เก็บขนมูลฝอย	✓ - ปัจจุบันทางสำนักงานเขตเข้ามาเก็บมูลฝอยในโครงการเวลาประมาณ 00.00 - 02.00 น. โดยการเก็บขนมูลฝอยจะมีเจ้าหน้าที่ของโครงการดูแลความสะอาดด้านการจราจรตลอดช่วงการเก็บขน	ภาพที่ 2.2-9	-
	15) ประชาสัมพันธ์ช่วงเวลาที่จะมีการบำรุงรักษาระบบบำบัดน้ำเสียล่วงหน้า ให้ผู้พักอาศัยในโครงการได้รับทราบ	✓ - กรณีที่มีการซ่อมบำรุงระบบบำบัดน้ำเสียของโครงการ ทางนิติบุคคลอาคารชุดจะทำการแจ้งวันและเวลาให้ผู้พักอาศัยของโครงการทราบทุกครั้งผ่านบอร์ดประชาสัมพันธ์และแอปพลิเคชันของโครงการ	ภาพที่ 2.2-5	-

ตารางที่ 2.2-1 มาตรการป้องกันและแก้ไขผลกระทบสิ่งแวดล้อม โครงการ THE MONUMENT THONGLO (ระยะดำเนินการ) (ต่อ)

องค์ประกอบทางสิ่งแวดล้อม	มาตรการป้องกันและแก้ไขผลกระทบสิ่งแวดล้อม	ผลการปฏิบัติและรายละเอียดการปฏิบัติตามมาตรการ ✓ = ปฏิบัติ X = ไม่ได้ปฏิบัติ ○ = ปฏิบัติไม่ได้ ● = ปฏิบัติได้แต่ไม่มีประสิทธิภาพ ● = ยังไม่ถึงเวลาปฏิบัติ	เอกสารอ้างอิง	ปัญหา/อุปสรรค/แนวทางแก้ไข
3.8 การจราจร (ต่อ)	16) จัดให้มีป้ายเตือนและกั้นบริเวณพื้นที่ในการบำรุงรักษาระบบบำบัดน้ำเสียอย่างชัดเจน	✓ - กรณีที่มีการซ่อมบำรุงระบบบำบัดน้ำเสียหรือพื้นที่ส่วนกลางต่างๆทางโครงการจะทำการตั้งกรวยหรือป้ายเตือนบริเวณดังกล่าวทุกครั้ง	ภาพที่ 2.2-5	-
	17) จัดให้มีการรับเรื่องร้องเรียนในกรณีที่เกิดความไม่สะดวกในการเดินทาง	✓ - โครงการกำหนดให้นิติบุคคลอาคารชุดทำหน้าที่รับเรื่องร้องเรียนต่างๆ ที่เกิดขึ้นในโครงการ และดำเนินการแก้ไขให้เร็วที่สุด	-	-
3.9 การใช้ที่ดิน	<p>1) ควบคุมอัตราส่วนพื้นที่อาคารรวมต่อพื้นที่ดินอัตราส่วนร้อยละของพื้นที่ว่างปราศจากสิ่งปกคลุมต่อพื้นที่ดินและอัตราส่วนร้อยละของพื้นที่ว่างต่อพื้นที่อาคารรวมให้เป็นไปตามกฎหมายกำหนดดังนี้</p> <ul style="list-style-type: none"> - จัดให้มีพื้นที่รับน้ำ 367.2 ลบ.ม. (ไม่น้อยกว่า 334,43 ลบ.ม.) โดยมีพื้นที่อาคารรวมของโครงการที่เพิ่มขึ้นจากเกณฑ์ (FAR 7:1) เท่ากับ 5,817.21 ตร.ม. (ไม่เกิน 5,852.56 ตร.ม.) หรือคิดเป็นพื้นที่อาคารที่เพิ่มขึ้นจาก เกณฑ์ร้อยละ 19.88 (ไม่เกิน FAR Bonus ร้อยละ 20) - อัตราส่วนพื้นที่อาคารรวมต่อพื้นที่ดิน (FAR) 8.392 : 1 (ไม่เกิน 8.4:1) ตามกฎกระทรวงให้ใช้บังคับผังเมืองรวมกรุงเทพมหานคร พ.ศ. 2556 - อัตราส่วนร้อยละของพื้นที่ว่างต่อพื้นที่อาคารรวม (OSR) ร้อยละ 7.625 (ไม่น้อยกว่าร้อยละ 4.5) - อัตราส่วนร้อยละของพื้นที่ว่างปราศจากสิ่งปกคลุมต่อพื้นที่ดินร้อยละ 63.98 (ไม่น้อยกว่าร้อยละ 30) 	<p>✓ - โครงการได้ดำเนินการออกแบบและก่อสร้างตามมาตรฐานทางวิศวกรรม กฎหมายที่เกี่ยวข้อง รวมไปถึงข้อกำหนดตามมาตรการโดยจัดให้มีพื้นที่รับน้ำ 367.2 ลบ.ม. โดยมีพื้นที่อาคารรวมของโครงการที่เพิ่มขึ้นจากเกณฑ์ (FAR 7:1) เท่ากับ 5,817.21 ตร.ม. (ไม่เกิน 5,852.56 ตร.ม.) อัตราส่วนพื้นที่อาคารรวมต่อพื้นที่ดิน (FAR) 8.392 : 1 (ไม่เกิน 8.4:1) อัตราส่วนร้อยละของพื้นที่ว่างต่อพื้นที่อาคารรวม (OSR) ร้อยละ 7.625 (ไม่น้อยกว่าร้อยละ 4.5) และอัตราส่วนร้อยละของพื้นที่ว่างปราศจากสิ่งปกคลุมต่อพื้นที่ดินร้อยละ 63.98 (ไม่น้อยกว่าร้อยละ 30) ซึ่งรายละเอียดดังกล่าวได้รับการตรวจสอบและอนุญาตจากหน่วยงานที่เกี่ยวข้องเรียบร้อยแล้ว</p>	ภาพที่ 2.2-1	-

ตารางที่ 2.2-1 มาตรการป้องกันและแก้ไขผลกระทบสิ่งแวดล้อม โครงการ THE MONUMENT THONGLO (ระยะดำเนินการ) (ต่อ)

องค์ประกอบทางสิ่งแวดล้อม	มาตรการป้องกันและแก้ไขผลกระทบสิ่งแวดล้อม	ผลการปฏิบัติและรายละเอียดการปฏิบัติตามมาตรการ ✓ = ปฏิบัติ X = ไม่ได้ปฏิบัติ ○ = ปฏิบัติไม่ได้ ● = ปฏิบัติได้แต่ไม่มีประสิทธิภาพ ●● = ยังไม่ถึงเวลาปฏิบัติ	เอกสารอ้างอิง	ปัญหา/อุปสรรค/แนวทางแก้ไข
3.9 การใช้ที่ดิน (ต่อ)	2) ควบคุมไม่ให้มีการก่อสร้างหรือตัดแปลงอาคารให้ผิดไปจากที่ได้ขออนุญาตก่อสร้าง	✓ - โครงการมีระเบียบข้อบังคับเรื่องการตัดแปลงอาคารระบุไว้ให้ผู้พักอาศัยปฏิบัติตามอย่างเคร่งครัด	เอกสารแนบ 3	-
	3) จัดให้มีรั้วรอบพื้นที่โครงการเพื่อความปลอดภัยของผู้พักอาศัย และป้องกันการบุกรุก รุกล้ำ หรือเข้าไปใช้ประโยชน์พื้นที่ข้างเคียง	✓ - โครงการจัดทำรั้วรอบแนวเขตพื้นที่โครงการเพื่อความปลอดภัยของผู้พักอาศัยในโครงการ และป้องกันการบุกรุก รุกล้ำ หรือเข้าไปใช้ประโยชน์พื้นที่ข้างเคียง	ภาพที่ 2.2-1	-
	4) จัดให้มีเจ้าหน้าที่รักษาความปลอดภัยตลอด 24 ชม. เพื่อเฝ้าระวัง และควบคุมผู้พักอาศัยไม่ให้บุกรุก หรือก่อความเดือดร้อนต่อพื้นที่ข้างเคียง	✓ - โครงการจัดให้มีเจ้าหน้าที่รักษาความปลอดภัยดูแลความเรียบร้อยภายในโครงการตลอด 24 ชั่วโมง และควบคุมผู้พักอาศัยไม่ให้บุกรุก หรือก่อความเดือดร้อนต่อพื้นที่ข้างเคียง	ภาพที่ 2.2-3	-
	5) ติดตั้งดูแลและบำรุงรักษาระบบรักษาความปลอดภัยของโครงการให้ใช้งานได้อย่างสมบูรณ์และมีประสิทธิภาพ	✓ - โครงการจัดให้มีเจ้าหน้าที่ของโครงการคอยตรวจสอบระบบรักษาความปลอดภัยต่างๆ ให้สามารถใช้งานได้อย่างมีประสิทธิภาพตลอดเวลา	เอกสารแนบ 3	-
3.10 พื้นที่สีเขียว	1) ดูแลบำรุงรักษาตรวจสอบพืชพันธุ์ให้มีสภาพสมบูรณ์ตามที่ระบุไว้ในรายงานฯ หากพบว่าการตาย หรือไม่เจริญเติบโตจะต้องดำเนินการปลูกซ่อมแซม	✓ - โครงการจัดให้มีเจ้าหน้าที่ของโครงการดูแลพื้นที่สีเขียวให้มีความสมบูรณ์อยู่เสมอ หากพบว่าการตายจะดำเนินการปลูกทดแทนทันที	ภาพที่ 2.2-2	-
	2) จัดให้มีพื้นที่สีเขียวตามแนวเขตที่ดิน เพื่อให้เกิดความร้อนลดความร้อน ดูดซับก๊าซคาร์บอนไดออกไซด์ ช่วยยืดหน้าดินเป็นแนวกันชน และลดความกระด้างของรั้วโครงการ	✓ - โครงการดำเนินการปลูกต้นไม้ตลอดแนวเขตที่ดินของโครงการ เพื่อให้เกิดความร้อน ลดความร้อน และดูดซับก๊าซคาร์บอนไดออกไซด์ที่เกิดจากยานพาหนะของโครงการ	ภาพที่ 2.2-1 ภาพที่ 2.2-2	-
	3) ปลูกต้นไม้ยืนต้นด้านหน้า และหลังพื้นที่โครงการ เพื่อบดบังและลดความกระด้างของอาคาร	✓ - โครงการดำเนินการปลูกต้นไม้ยืนต้นด้านหน้าและหลังพื้นที่โครงการ เพื่อบดบังและลดความกระด้างของอาคาร	ภาพที่ 2.2-2	-

ตารางที่ 2.2-1 มาตรการป้องกันและแก้ไขผลกระทบสิ่งแวดล้อม โครงการ THE MONUMENT THONGLO (ระยะดำเนินการ) (ต่อ)

องค์ประกอบทางสิ่งแวดล้อม	มาตรการป้องกันและแก้ไขผลกระทบสิ่งแวดล้อม	ผลการปฏิบัติและรายละเอียดการปฏิบัติตามมาตรการ ✓ = ปฏิบัติ X = ไม่ได้ปฏิบัติ ○ = ปฏิบัติไม่ได้ ● = ปฏิบัติได้แต่ไม่มีประสิทธิภาพ ●● = ยังไม่ถึงเวลาปฏิบัติ	เอกสารอ้างอิง	ปัญหา/อุปสรรค/แนวทางแก้ไข
4. คุณค่าต่อคุณภาพชีวิต				
4.1 สภาพเศรษฐกิจและสังคม	1) ปฏิบัติตามมาตรการป้องกันและแก้ไขผลกระทบสิ่งแวดล้อม รวมถึงมาตรการติดตามตรวจสอบผลกระทบสิ่งแวดล้อมระยะดำเนินการทุกด้านอย่างเคร่งครัด	✓ - โครงการดำเนินการปฏิบัติตามมาตรการป้องกันและแก้ไขผลกระทบสิ่งแวดล้อม รวมถึงมาตรการติดตามตรวจสอบผลกระทบสิ่งแวดล้อมระยะดำเนินการทุกด้านอย่างเคร่งครัด	-	-
	2) กำหนดกฎระเบียบการอยู่อาศัยภายในโครงการไว้ในคู่มือการเข้าพักอาศัย เพื่อเป็นแนวทางให้ผู้พักอาศัยปฏิบัติตามอย่างเคร่งครัดและเป็นไปในทิศทางเดียวกัน	✓ - โครงการจัดให้มีกำหนดกฎระเบียบการอยู่อาศัยภายในโครงการไว้ในคู่มือการเข้าพักอาศัย เพื่อเป็นแนวทางให้ผู้พักอาศัยปฏิบัติตามอย่างเคร่งครัดและเป็นไปในทิศทางเดียวกัน	เอกสารแนบ 3	-
4.2 สาธารณสุข	1) จัดให้มีระบบสาธารณสุขโรค ระบบรวบรวมมูลฝอย สิ่งปฏิกูล น้ำสะอาด ห้องสุขา ในพื้นที่โครงการให้ถูกสุขลักษณะ	✓ - โครงการจัดให้มีเจ้าหน้าที่ดูแลระบบสาธารณสุขโรค ระบบรวบรวมมูลฝอย สิ่งปฏิกูล น้ำสะอาด ห้องสุขา ในพื้นที่โครงการให้ถูกสุขลักษณะ	-	-
4.3 สุขภาพกาย - คุณภาพอากาศ	1) ติดตั้งป้ายห้ามติดเครื่องยนต์ทิ้งไว้ในบริเวณที่จอดรถให้ สามารถสังเกตเห็นได้อย่างชัดเจนและทั่วถึง	✓ - โครงการจัดให้มีการติดตั้งป้ายห้ามติดเครื่องยนต์ทิ้งไว้ในบริเวณลานจอดรถของโครงการ	ภาพที่ 2.2-3	-
	2) จัดระบบจราจรให้ชัดเจนรวมถึงควบคุมการปฏิบัติตามของผู้พักอาศัย	✓ - ปัจจุบันโครงการจัดให้มีระบบการจราจรภายในโครงการให้ชัดเจนและมีการติดตั้งป้ายและสัญลักษณ์จราจรตามจุดต่างๆ รวมถึงควบคุมให้ผู้พักอาศัยปฏิบัติตามระเบียบอย่างเคร่งครัด	ภาพที่ 2.2-3	-
	3) จัดให้มีพื้นที่สีเขียวภายในพื้นที่โครงการขนาดพื้นที่รวม 851.66 ตร.ม. และเป็นพื้นที่ปลูกไม้ยืนต้น 642.03 ตร.ม. โดยเลือกพันธุ์ไม้ที่ปลูกให้สามารถดูดซับคาร์บอนมอนอกไซด์ที่เกิดจากยานพาหนะของโครงการได้อย่างเพียงพอ	✓ - โครงการจัดให้มีพื้นที่สีเขียวภายในพื้นที่โครงการบริเวณชั้น 1 และชั้น 2 บริเวณสระว่ายน้ำ เพื่อช่วยดูดซับคาร์บอนมอนอกไซด์ที่เกิดจากยานพาหนะของโครงการ	ภาพที่ 2.2-2	-

ตารางที่ 2.2-1 มาตรการป้องกันและแก้ไขผลกระทบสิ่งแวดล้อม โครงการ THE MONUMENT THONGLO (ระยะดำเนินการ) (ต่อ)

องค์ประกอบทางสิ่งแวดล้อม	มาตรการป้องกันและแก้ไขผลกระทบสิ่งแวดล้อม	ผลการปฏิบัติและรายละเอียดการปฏิบัติตามมาตรการ ✓ = ปฏิบัติ X = ไม่ได้ปฏิบัติ O = ปฏิบัติไม่ได้ ● = ปฏิบัติได้แต่ไม่มีประสิทธิภาพ ● = ยังไม่ถึงเวลาปฏิบัติ	เอกสารอ้างอิง	ปัญหา/ อุปสรรค/ แนวทางแก้ไข
- คุณภาพอากาศ (ต่อ)	4) ดูแลรักษาความสะอาดบริเวณถนนโดยการฉีดล้างถนนเป็นครั้งคราว	✓ - โครงการกำหนดให้มีเจ้าหน้าที่ของโครงการล้างทำความสะอาดถนนภายในโครงการอย่างสม่ำเสมอ	ภาพที่ 2.2-4	-
- คุณภาพน้ำ	1) จัดให้มีระบบบำบัดน้ำเสียแบบเดิมอากาศเลี้ยงตะกอน เวียน กลั บ (Conventional Activated Sludge System) ขนาด 130 ลบ.ม. จำนวน 1 ชุด สามารถรองรับปริมาณน้ำเสียที่เกิดขึ้นในโครงการประมาณ 105 ลบ.ม./วัน ได้อย่างมีประสิทธิภาพ โดยมีค่า BOD ในน้ำทิ้งไม่เกิน 20 มก./ล.	✓ - โครงการจัดให้มีการติดตั้งระบบบำบัดน้ำเสียเดิมอากาศเลี้ยงตะกอนเวียนกลั บ (Conventional Activated Sludge System) จำนวน 1 ชุด เพื่อรองรับปริมาณน้ำเสียที่เกิดขึ้นในโครงการ	ภาพที่ 2.2-5	-
	2) จัดให้มีระบบกำจัดก๊าซมีเทนที่เกิดขึ้นจากการบำบัดน้ำเสีย 1.54 ลบ.ม./วัน โดยวิธี Soil Bed ด้วยปฏิกิริยา Biological Oxidation พื้นที่บ่อบำบัด 1 ตร.ม.	✓ - โครงการไม่มีการติดตั้งระบบกำจัดก๊าซมีเทนตั้งแต่ระยะก่อสร้าง ทั้งนี้ ทางโครงการมีการต่อท่อระบายอากาศเพื่อรวบรวมก๊าซมีเทนเข้ามาที่กล่องเดิมอากาศ เพื่อผสมอากาศเข้าไปทำให้ก๊าซมีเทนเจือจางก่อนปล่อยออกสู่ภายนอก	ภาพที่ 2.2-5	-
	3) จัดให้มีการบำบัด Aerosol ที่อาจส่งผลเสียต่อสุขภาพและอนามัยของผู้พักอาศัยและพนักงานโครงการ โดยใช้ถังบำบัดสำเร็จรูป จำนวน 1 ถัง ปริมาตร 2.30 ลบ.ม. มีพื้นที่ผิวของตัวกลาง 140 ตร.ม./ลบ.ม. หรือมีพื้นที่หน้าตัดรวม 5.11 ตร.ม. สามารถบำบัด Aerosol ที่เกิดจากระบบบำบัดน้ำเสียของโครงการ 19.34 ลบ.ม./ชม. ได้อย่างมีประสิทธิภาพ	✓ - โครงการไม่มีการติดตั้งระบบกำจัดก๊าซมีเทนตั้งแต่ระยะก่อสร้าง ทั้งนี้ ระบบบำบัดน้ำเสียของโครงการเป็นแบบระบบปิด จึงไม่ทำให้ละอองจากกระบวนการบำบัดน้ำเสียหลุดรอดออกมาสู่พื้นที่ภายนอก	ภาพที่ 2.2-5	-
	4) จัดให้มีเจ้าหน้าที่ให้ความรู้ ความชำนาญ ดูแลรักษาและควบคุมระบบบำบัดน้ำเสียให้ทำงานได้อย่างต่อเนื่องและมีประสิทธิภาพ	✓ - โครงการจัดให้มีเจ้าหน้าที่ของโครงการ ดูแลรักษาและควบคุมระบบบำบัดน้ำเสียให้ทำงานได้อย่างต่อเนื่องและมีประสิทธิภาพอยู่เสมอ	ภาพที่ 2.2-5 เอกสารแนบ 3	-

ตารางที่ 2.2-1 มาตรการป้องกันและแก้ไขผลกระทบสิ่งแวดล้อม โครงการ THE MONUMENT THONGLO (ระยะดำเนินการ) (ต่อ)

องค์ประกอบทางสิ่งแวดล้อม	มาตรการป้องกันและแก้ไขผลกระทบสิ่งแวดล้อม	ผลการปฏิบัติและรายละเอียดการปฏิบัติตามมาตรการ ✓ = ปฏิบัติ X = ไม่ได้ปฏิบัติ O = ปฏิบัติไม่ได้ ● = ปฏิบัติได้แต่ไม่มีประสิทธิภาพ ● = ยังไม่ถึงเวลาปฏิบัติ	เอกสารอ้างอิง	ปัญหา/อุปสรรค/แนวทางแก้ไข
- คุณภาพน้ำ (ต่อ)	5) ประสานงานให้สำนักงานเขตวัฒนา มาสูบตะกอนส่วนเกินจากระบบบำบัดน้ำเสียไปกำจัดทุกเดือน	✓ - โครงการมีการประสานงานให้สำนักงานเขตเข้ามาสูบตะกอนส่วนเกินจากระบบบำบัดน้ำเสียไปกำจัด 2 ครั้ง/ปี	ภาพที่ 2.2-5	-
- การคมนาคม	1) ติดตั้งป้ายสัญญาณจราจรให้ชัดเจนทั้งบนพื้นทางและป้ายต่าง ๆ บริเวณโครงการให้ชัดเจน และไม่ก่อให้เกิดความสับสนของผู้ขับขี่ทำให้การเคลื่อนตัวของรถในโครงการและบริเวณทางเข้าออกโครงการสามารถทำได้เป็นอย่างดีและปลอดภัย	✓ - โครงการจัดให้มีการติดตั้งป้ายและสัญญาณจราจรบนพื้นทางภายในพื้นที่โครงการเพื่อไม่ให้เกิดความสับสนของผู้ขับขี่ภายในโครงการ	ภาพที่ 2.2-3	-
	2) จัดให้มีพนักงานรักษาความปลอดภัยคอยอำนวยความสะดวกให้แก่ผู้พักอาศัยภายในการเข้า-ออกโครงการ ไม่เกิดการตัดกระแสระจราจร โดยเน้นให้รถสามารถเข้าโครงการได้สะดวกและรวดเร็ว เพื่อลดปริมาณการจราจรที่อาจมีการสะสมบนถนนสุขุมวิท 55	✓ - โครงการจัดให้มีเจ้าหน้าที่รักษาความปลอดภัยของโครงการควบคุมการจราจรบริเวณภายในโครงการและทางเข้า-ออกโครงการเพื่อป้องกันรถจากโครงการไปบล็อครถบนถนนสุขุมวิท 55 (ซอยทองหล่อ) และลดปัญหาการชะลอตัวของรถบนถนนเนื่องจากโครงการ	ภาพที่ 2.2-3	-
- การจัดการมูลฝอย	1) จัดให้มีถังรองรับมูลฝอยประจำชั้น ขนาด 100 ล. จำนวน 4 ถัง (ถังมูลฝอยเปียก มูลฝอยรีไซเคิล มูลฝอยแห้ง และถังมูลฝอยอันตราย อย่างละ 1 ถัง) ไว้ในห้องพักมูลฝอยประจำชั้นทุกชั้น และในแต่ละวันจะจัดให้พนักงานรวบรวมมูลฝอยจากแต่ละชั้นไปยังห้องพักมูลฝอยรวมของโครงการเพื่อให้รถเก็บมูลฝอยของสำนักงานเขตวัฒนามาจัดเก็บต่อไป	✓ - โครงการจัดให้มีภาชนะรองรับมูลฝอยแบบมีฝาปิดมิดชิดไว้ในทุกชั้น และจัดให้มีพนักงานทำความสะอาดจัดเก็บมูลฝอยจากถังรองรับมูลฝอย คัดแยกมูลฝอย จากนั้นนำมูลฝอยไปรวมไว้ที่ห้องพักมูลฝอยรวม เพื่อให้รถเก็บขนมูลฝอยของเขตวัฒนามาจัดเก็บต่อไป	ภาพที่ 2.2-9	-

ตารางที่ 2.2-1 มาตรการป้องกันและแก้ไขผลกระทบสิ่งแวดล้อม โครงการ THE MONUMENT THONGLO (ระยะดำเนินการ) (ต่อ)

องค์ประกอบทางสิ่งแวดล้อม	มาตรการป้องกันและแก้ไขผลกระทบสิ่งแวดล้อม	ผลการปฏิบัติและรายละเอียดการปฏิบัติตามมาตรการ ✓ = ปฏิบัติ X = ไม่ได้ปฏิบัติ O = ปฏิบัติไม่ได้ ● = ปฏิบัติได้แต่ไม่มีประสิทธิภาพ ● = ยังไม่ถึงเวลาปฏิบัติ	เอกสารอ้างอิง	ปัญหา/อุปสรรค/แนวทางแก้ไข
- การจัดการมูลฝอย (ต่อ)	2) จัดให้มีห้องพักสำหรับมูลฝอยอันตราย ในบริเวณห้องพักมูลฝอยแห้ง โดยในแต่ละวันพนักงานทำความสะอาดจะเก็บรวบรวมมูลฝอยอันตรายใส่ถุงพลาสติก และแยกจากมูลฝอยทั่วไปให้ชัดเจน	✓ - โครงการจัดให้มีถังรองรับมูลฝอยอันตรายตั้งอยู่ด้านหน้าห้องมูลฝอยรวมของโครงการ และจำให้พนักงานรวบรวมมูลฝอยอันตรายใส่ถุง และแยกจากมูลฝอยอื่นให้ชัดเจน	ภาพที่ 2.2-9	-
	3) จัดเก็บมูลฝอยใส่ถุงไม่ให้มีปริมาณหรือน้ำหนักมากเกินไปโดยให้บรรจุปริมาณมูลฝอยประมาณ 3 ใน 4 ของถุง	✓ - พนักงานทำความสะอาดของโครงการจะทำการเก็บรวบรวมมูลฝอยใส่ถุงประมาณ 3 ใน 4 ของถุง เพื่อให้สะดวกต่อการเก็บขน	ภาพที่ 2.2-9	-
	4) รวบรวมมูลฝอยจากจุดต่าง ๆ ไปยังห้องพักมูลฝอยรวมของโครงการ โดยจะมัดปากถุงให้แน่น เพื่อป้องกันการมูลฝอยกระจัดกระจาย และสะดวกต่อการขนย้าย	✓ - พนักงานทำความสะอาดจะทำการมัดปากถุงมูลฝอยให้แน่นทุกครั้งก่อนการขนย้าย เพื่อป้องกันการร่วทล้นและสะดวกต่อการขนย้าย	ภาพที่ 2.2-9	-
	5) จัดให้มีห้องพักมูลฝอยรวมตั้งอยู่ที่ชั้นล่างของโครงการ	✓ - โครงการจัดให้มีห้องพักมูลฝอยรวมตั้งอยู่ชั้นล่างของอาคาร แบ่งเป็นห้องพักมูลฝอยแห้งและบริเวณตั้งถังรองรับมูลฝอยอันตราย ซึ่งสามารถรองรับขยะที่เกิดขึ้นในโครงการได้อย่างเพียงพอ	ภาพที่ 2.2-9	-
	6) จัดให้มีการทำความสะอาดห้องพักมูลฝอยอย่างสม่ำเสมออย่างน้อยสัปดาห์ละครั้ง เพื่อป้องกันการเพาะตัวของเชื้อโรค	✓ - พนักงานทำความสะอาดจะทำการล้างห้องพักมูลฝอยวันเว้นวันหลังจากที่สำนักงานเขตเข้ามาเก็บมูลฝอยในโครงการ	ภาพที่ 2.2-9	-
	7) ปิดประตูห้องพักมูลฝอยให้มิดชิด เพื่อป้องกันกลิ่นรบกวนผู้อยู่อาศัยและชุมชนบริเวณใกล้เคียง โดยจะเปิดประตูเฉพาะช่วงที่มีการเก็บขนมูลฝอยเท่านั้น	✓ - ประตูห้องพักมูลฝอยของโครงการมีลักษณะที่ปิดมิดชิด เพื่อป้องกันกลิ่นรบกวนผู้อยู่อาศัยและชุมชนบริเวณใกล้เคียง จะเปิดเฉพาะช่วงที่มีการเก็บขนมูลฝอยเท่านั้น	ภาพที่ 2.2-9	-

ตารางที่ 2.2-1 มาตรการป้องกันและแก้ไขผลกระทบสิ่งแวดล้อม โครงการ THE MONUMENT THONGLO (ระยะดำเนินการ) (ต่อ)

องค์ประกอบทางสิ่งแวดล้อม	มาตรการป้องกันและแก้ไขผลกระทบสิ่งแวดล้อม	ผลการปฏิบัติและรายละเอียดการปฏิบัติตามมาตรการฯ ✓ = ปฏิบัติ X = ไม่ได้ปฏิบัติ ○ = ปฏิบัติไม่ได้ ● = ปฏิบัติได้แต่ไม่มีประสิทธิภาพ ●● = ยังไม่ถึงเวลาปฏิบัติ	เอกสารอ้างอิง	ปัญหา/อุปสรรค/แนวทางแก้ไข
- การจัดการมูลฝอย (ต่อ)	8) รวบรวมน้ำเสียบริเวณพื้นที่ห้องพักรวมมูลฝอยรวม และน้ำจากการล้างถังพักรวมมูลฝอย เข้าสู่ระบบบำบัดน้ำเสียของโครงการ	✓ - ภายในห้องพักรวมมูลฝอยรวมของโครงการมีท่อรวมรวมน้ำจากการล้างถังพักรวมมูลฝอยเข้าสู่ระบบบำบัดน้ำเสีย	ภาพที่ 2.2-9	-
	9) จัดให้มีพนักงานดูแลรักษาความสะอาดบริเวณที่ทิ้งมูลฝอยแต่ละชั้นและห้องพักรวมมูลฝอยรวมของโครงการ	✓ - พนักงานทำความสะอาดจะทำความสะอาดห้องพักรวมมูลฝอยประจำวันเป็นประจำทุกวันหลังการเก็บขนมูลฝอยมายังห้องพักรวมและล้างทำความสะอาดห้องพักรวมมูลฝอยรวมวันเว้นวัน หลังจากสำนักงานเขตเข้ามาเก็บมูลฝอยในโครงการ	ภาพที่ 2.2-9	-
	10) ประสานกับร้านซื้อของเก่าบริเวณใกล้เคียงให้เข้ามารับซื้อมูลฝอยที่สามารถนำกลับไปใช้ได้	✓ - มูลฝอยที่สามารถนำกลับมาใช้ได้ที่เกิดขึ้นในโครงการ ทางโครงการจะทำการนำไปบริจาคให้กับหน่วยงานต่างๆ ตามความเหมาะสม	ภาพที่ 2.2-9	-
4.4 สุขภาพจิต - กลิ่นจากห้องพักรวมมูลฝอย	1) ห้องพักรวมมูลฝอยจะต้องมีประตูปิดมิดชิดเพื่อป้องกันกลิ่นรบกวนผู้อยู่อาศัย โดยเปิดประตูเฉพาะช่วงที่มีการเก็บขนมูลฝอยเท่านั้น	✓ - ประตูห้องพักรวมมูลฝอยของโครงการมีลักษณะที่ปิดมิดชิด เพื่อป้องกันกลิ่นรบกวนผู้อยู่อาศัย และชุมชนบริเวณใกล้เคียง จะเปิดเฉพาะช่วงที่มีการเก็บขนมูลฝอยเท่านั้น	ภาพที่ 2.2-9	-
	2) จัดให้มีถังรองรับขยะมูลฝอยแบบมีฝาปิดมิดชิด เพื่อป้องกันกลิ่นรบกวนผู้อยู่อาศัย ซึ่งถังรองรับมีสีที่แตกต่างกันตามประเภทของมูลฝอยอย่างชัดเจน พร้อมสวมถุงดำรองรับไว้ในห้องพักรวมมูลฝอยประจำวันทุกชั้น	✓ - โครงการจัดให้มีภาชนะรองรับมูลฝอยแบบมีฝาปิดมิดชิดเพื่อป้องกันกลิ่นรบกวนผู้อยู่อาศัย และทำการแยกประเภทของมูลฝอยออกจากกันอย่างชัดเจนโดยแต่ละถังจะสวมถุงดำรองรับไว้ในห้องพักรวมมูลฝอยประจำวันทุกชั้น	ภาพที่ 2.2-9	-

ตารางที่ 2.2-1 มาตรการป้องกันและแก้ไขผลกระทบสิ่งแวดล้อม โครงการ THE MONUMENT THONGLO (ระยะดำเนินการ) (ต่อ)

องค์ประกอบทางสิ่งแวดล้อม	มาตรการป้องกันและแก้ไขผลกระทบสิ่งแวดล้อม	ผลการปฏิบัติและรายละเอียดการปฏิบัติตามมาตรการฯ ✓ = ปฏิบัติ X = ไม่ได้ปฏิบัติ ○ = ปฏิบัติไม่ได้ ● = ปฏิบัติได้แต่ไม่มีประสิทธิภาพ ● = ยังไม่ถึงเวลาปฏิบัติ	เอกสารอ้างอิง	ปัญหา/อุปสรรค/แนวทางแก้ไข
- กลิ่นจากห้องพัสดุฝอย (ต่อ)	3) จัดให้มีพนักงานรวบรวมมูลฝอยจากห้องพัสดุฝอยประจำชั้นมาพักไว้ที่ห้องพัสดุฝอยรวมของโครงการทุกวัน และประสานกับสำนักงานเขตวัฒนาให้เข้ามาเก็บขนทุกวัน	✓ - โครงการกำหนดให้พนักงานทำความสะอาดรวบรวมมูลฝอยจากห้องพัสดุฝอยประจำชั้นมาพักไว้ที่ห้องพัสดุฝอยรวมของโครงการทุกวันเวลาประมาณ 18.00 น. และประสานกับสำนักงานเขตให้เข้ามาเก็บมูลฝอยในโครงการวันเว้นวัน เวลาประมาณ 00.00 - 02.00 น.	ภาพที่ 2.2-9	-
	4) กำชับให้พนักงานเก็บรวบรวมมูลฝอยจากห้องพัสดุฝอยประจำชั้นมาพักไว้ที่ห้องพัสดุฝอยรวมของโครงการทุกวัน โดยต้องรวบรวมใส่ถุงแยกตามประเภทของมูลฝอยและมัดปากถุงให้แน่น จากนั้นจะนำมาใส่ภาชนะรองรับมูลฝอยเพื่อป้องกันการปนเปื้อนหรือรั่วไหลของน้ำจากมูลฝอยลงสู่พื้น แล้ววางบนรถเข็นเพื่อรวบรวมไปพักไว้ที่ห้องพัสดุฝอยรวมของโครงการต่อไป	✓ - โครงการกำหนดให้พนักงานทำความสะอาดรวบรวมมูลฝอยจากห้องพัสดุฝอยประจำชั้นมาพักไว้ที่ห้องพัสดุฝอยรวมของโครงการทุกวัน เวลาประมาณ 18.00 น. โดยพนักงานทำความสะอาดจะทำการมัดปากถุงมูลฝอยให้แน่นทุกครั้งก่อนการขนย้าย เพื่อป้องกันการร่วงหล่นและสะดวกต่อการขนย้าย	ภาพที่ 2.2-9	-
	5) จัดให้มีพนักงานดูแลรักษาความสะอาดห้องพัสดุฝอยแต่ละชั้น และห้องพัสดุฝอยรวมอย่างสม่ำเสมออย่างน้อยสัปดาห์ละครั้ง เพื่อป้องกันการเพาะตัวของเชื้อโรค	✓ - พนักงานทำความสะอาดจะทำความสะอาดห้องพัสดุฝอยประจำชั้นเป็นประจำทุกวันหลังการเก็บขนมูลฝอยมายังห้องพัสดุฝอยรวมและล้างทำความสะอาดห้องพัสดุฝอยรวมวันเว้นวัน หลังจากสำนักงานเขตเข้ามาเก็บมูลฝอยในโครงการ	ภาพที่ 2.2-9	-
	6) จัดให้มีท่อรวบรวมน้ำเสียจากการล้างพื้นห้องพัสดุฝอยและล้างถังพัสดุฝอย เข้าสู่ระบบบำบัดน้ำเสียของโครงการ	✓ - โครงการจัดให้มีท่อรวบรวมน้ำเสียจากการล้างพื้นห้องพัสดุฝอยและล้างถังพัสดุฝอย เข้าสู่ระบบบำบัดน้ำเสียของโครงการ	ภาพที่ 2.2-9	-

ตารางที่ 2.2-1 มาตรการป้องกันและแก้ไขผลกระทบสิ่งแวดล้อม โครงการ THE MONUMENT THONGLO (ระยะดำเนินการ) (ต่อ)

องค์ประกอบทางสิ่งแวดล้อม	มาตรการป้องกันและแก้ไขผลกระทบสิ่งแวดล้อม	ผลการปฏิบัติและรายละเอียดการปฏิบัติตามมาตรการฯ ✓ = ปฏิบัติ ✕ = ไม่ได้ปฏิบัติ ○ = ปฏิบัติไม่ได้ ● = ปฏิบัติได้แต่ไม่มีประสิทธิภาพ ● = ยังไม่ถึงเวลาปฏิบัติ	เอกสารอ้างอิง	ปัญหา/อุปสรรค/แนวทางแก้ไข
- การระบายน้ำ	1) จัดทำร่องระบายน้ำภายในพื้นที่โครงการ เพื่อรวบรวมน้ำเข้าสู่บ่อพัก เพื่อให้เกิดการตกตะกอนดิน โดยน้ำหลากที่เกิดจากพื้นที่โครงการจะถูกรวบรวมเข้าสู่บ่อหนึ่งน้ำก่อนระบายออกสู่ท่อระบายน้ำสาธารณะ	✓ - โครงการจัดให้มีร่องระบายน้ำรอบโครงการ เพื่อรวบรวมน้ำเข้าสู่บ่อหนึ่งน้ำก่อนระบายออกสู่ท่อระบายน้ำสาธารณะ	ภาพที่ 2.2-9	-
	2) ตรวจสอบดูแลบ่อพักของระบบระบายน้ำเป็นประจำทุกเดือน เพื่อป้องกันมิให้เกิดการสะสมของตะกอนดินในบ่อพักที่เป็น สาเหตุให้เกิดการอุดตัน ซึ่งเป็นอุปสรรคในการระบายน้ำ	✓ - โครงการจัดให้มีการขุดลอกตะกอนดินที่สะสมในบ่อพักน้ำทุก 3 เดือน และในฤดูฝนจะทำการขุดลอกทุก 1 เดือน เพื่อให้ระบบระบายน้ำมีประสิทธิภาพดียิ่งขึ้น	ภาพที่ 2.2-8	-
	3) ระบายน้ำออกจากบ่อหนึ่งน้ำด้วยระบบ Gravity และจัดให้ มีเครื่องสูบน้ำแบบจุ่มใต้ดิน (Submersible Pump) จำนวน 2 เครื่อง (ใช้งาน 1 เครื่อง สำรอง 1 เครื่อง) แต่ละเครื่องสูบน้ำได้ 16 ลบ.ม./วัน Total Head 6 ม. เพื่อใช้พร่องน้ำในบ่อหนึ่งน้ำ เตรียมรับน้ำฝนในกรณีเกิดฝนตกหนัก	✓ - โครงการจัดให้มีการระบายน้ำออกจากบ่อหนึ่งน้ำโดยใช้เครื่องสูบน้ำสูบน้ำออกจากบ่อหนึ่งน้ำ เพื่อเตรียมรับน้ำฝนในกรณีเกิดฝนตกหนัก	ภาพที่ 2.2-8	-
- สภาพเศรษฐกิจและสังคม	ควบคุมให้มีการปฏิบัติตามมาตรการป้องกันแก้ไขผลกระทบ และติดตามตรวจสอบตามที่เสนอรายงานอย่างครบถ้วน	✓ - โครงการดำเนินการปฏิบัติตามมาตรการป้องกันแก้ไขผลกระทบ และติดตามตรวจสอบตามที่เสนอรายงานอย่างครบถ้วน	-	-

ตารางที่ 2.2-1 มาตรการป้องกันและแก้ไขผลกระทบสิ่งแวดล้อม โครงการ THE MONUMENT THONGLO (ระยะดำเนินการ) (ต่อ)

องค์ประกอบทางสิ่งแวดล้อม	มาตรการป้องกันและแก้ไขผลกระทบสิ่งแวดล้อม	ผลการปฏิบัติและรายละเอียดการปฏิบัติตามมาตรการ ✓ = ปฏิบัติ X = ไม่ได้ปฏิบัติ ○ = ปฏิบัติไม่ได้ ● = ปฏิบัติได้แต่ไม่มีประสิทธิภาพ ●● = ยังไม่ถึงเวลาปฏิบัติ	เอกสารอ้างอิง	ปัญหา/ อุปสรรค/ แนวทางแก้ไข
- สุนทรียภาพ และทัศนียภาพ	1) จัดให้มีพื้นที่สีเขียวภายในโครงการ 851.66 ตร.ม. โดยมีพื้นที่ปลูกไม้ยืนต้น 642,03 ตร.ม. พันธุ์ไม้ที่จะปลูกได้แก่ ต้นจามจุรี มะฮอกกานี ปับ แคนา ดินเบ็ดฝรั่ง และกระพี้จั่น	✓ - โครงการจัดให้มีพื้นที่สีเขียวภายในพื้นที่โครงการบริเวณชั้น 1 และชั้น 2 บริเวณสระว่ายน้ำ โดยปลูกพันธุ์ไม้ที่หลากหลายตามความเหมาะสม	ภาพที่ 2.2-2	-
	2) ปลูกต้นไม้ยืนต้นด้านหน้า และหลังพื้นที่โครงการ เพื่อบดบังและลดความกระด้างของอาคาร	✓ - โครงการดำเนินการปลูกต้นไม้ยืนต้นด้านหน้าและหลังพื้นที่โครงการ เพื่อบดบังและลดความกระด้างของอาคาร	ภาพที่ 2.2-1	-
	3) ดูแลสภาพพื้นที่สีเขียวของโครงการให้สวยงาม และมีความสมบูรณ์อยู่ตลอดเวลา	✓ - โครงการจัดให้มีเจ้าหน้าที่ของโครงการดูแลพื้นที่สีเขียวให้มีความสมบูรณ์อยู่เสมอ หากพบว่ามีอาการตายจะดำเนินการปลูกทดแทนทันที	ภาพที่ 2.2-2	-
4.5 ความปลอดภัยในชีวิตและทรัพย์สิน	1) ดูแลความสะอาดและความเป็นระเบียบเรียบร้อยของสถานที่ให้ถูกสุขลักษณะ	✓ - โครงการจัดให้มีเจ้าหน้าที่ดูแลความสะอาดและความเป็นระเบียบเรียบร้อยของสถานที่ให้ถูกสุขลักษณะอยู่เสมอ	ภาพที่ 2.2-4	-
	2) ตรวจสอบระบบสุขาภิบาลสิ่งแวดล้อมต่าง ๆ เป็นประจำทุกเดือน หากพบว่ามีอุปกรณ์ใดชำรุดเสียหายหรือขั้นตอนการทำงานบกพร่องต้องรีบดำเนินการแก้ไขซ่อมแซมทันที	✓ - โครงการกำหนดให้พนักงานของโครงการตรวจสอบระบบสุขาภิบาลสิ่งแวดล้อมต่าง ๆ เป็นประจำทุกเดือน หากพบว่ามีอุปกรณ์ใดชำรุดเสียหายหรือขั้นตอนการทำงานบกพร่องต้องรีบดำเนินการแก้ไขซ่อมแซมทันที	ภาพที่ 2.2-15	-
	3) จัดให้มียามรักษาความปลอดภัยตลอด 24 ชม. เพื่อตรวจตราดูแลระบบความปลอดภัย และอำนวยความสะดวกด้านต่าง ๆ	✓ - โครงการจัดให้มีเจ้าหน้าที่รักษาความปลอดภัยอำนวยความสะดวกด้านการจราจรบริเวณทางเข้า-ออกโครงการ ตลอด 24 ชั่วโมง	ภาพที่ 2.2-3	-
	4) ติดตั้งไฟส่องสว่างบริเวณทางเข้า-ออกพื้นที่โครงการถนนภายในโครงการ และพื้นที่ส่วนกลางให้มีแสงสว่างเพียงพอในเวลาากลางคืน เพื่อความปลอดภัยของผู้พักอาศัย	✓ - โครงการทำการติดตั้งไฟส่องสว่างบริเวณทางเข้า-ออกโครงการถนนภายในโครงการ และพื้นที่ส่วนกลางต่างๆ เพื่อให้มีแสงสว่างเพียงพอในเวลาากลางคืน	ภาพที่ 2.2-10	-

ตารางที่ 2.2-1 มาตรการป้องกันและแก้ไขผลกระทบสิ่งแวดล้อม โครงการ THE MONUMENT THONGLO (ระยะดำเนินการ) (ต่อ)

องค์ประกอบทางสิ่งแวดล้อม	มาตรการป้องกันและแก้ไขผลกระทบสิ่งแวดล้อม	ผลการปฏิบัติและรายละเอียดการปฏิบัติตามมาตรการ ✓ = ปฏิบัติ X = ไม่ได้ปฏิบัติ O = ปฏิบัติไม่ได้ ● = ปฏิบัติได้แต่ไม่มีประสิทธิภาพ ●● = ยังไม่ถึงเวลาปฏิบัติ	เอกสารอ้างอิง	ปัญหา/อุปสรรค/แนวทางแก้ไข
4.5 ความปลอดภัยในชีวิตและทรัพย์สิน (ต่อ)	5) ติดตั้งดูแลและบำรุงรักษาระบบรักษาความปลอดภัยของโครงการ ได้แก่ ระบบควบคุมการเข้า-ออก (Access Control) และระบบกล้องวงจรปิด (CCTV) ให้ใช้งานได้อย่างสมบูรณ์และมีประสิทธิภาพดีอยู่เสมอ	✓ - โครงการจัดให้มีเจ้าหน้าที่ของโครงการคอยตรวจสอบระบบรักษาความปลอดภัยต่างๆ ให้สามารถใช้งานได้อย่างมีประสิทธิภาพตลอดเวลา	ภาพที่ 2.2-3	-
4.6 สระว่ายน้ำ - ความปลอดภัยจากการใช้สระว่ายน้ำ	1) สระว่ายน้ำเป็นโครงสร้างคอนกรีตเสริมเหล็ก น้ำซึมไม่ได้ พื้นและผนังเรียบ อยู่ในสภาพดีและทำความสะอาดได้ง่าย	✓ - โครงการออกแบบสระว่ายน้ำเป็นโครงสร้างคอนกรีตเสริมเหล็ก และมีเจ้าหน้าที่ดูแลให้มีสภาพดีอยู่เสมอ	ภาพที่ 2.2-13	-
	2) จัดให้มีรางระบายน้ำล้นมีฝาปิด แข็งแรง ทำความสะอาดง่ายอยู่ในสภาพดี และไม่มีน้ำล้นออกมา	✓ - โครงการออกแบบให้บริเวณสระว่ายน้ำของโครงการมีรางระบายน้ำล้นที่มีฝาปิด แข็งแรง และทำความสะอาดง่าย	ภาพที่ 2.2-13	-
	3) จัดให้มีอุปกรณ์และเครื่องมือสำหรับใช้ทำความสะอาดสระว่ายน้ำโดยเฉพาะไว้ประจำสระว่ายน้ำ เช่น เครื่องดูดตะกอน เป็นต้น	✓ - โครงการจัดให้มีอุปกรณ์และเครื่องมือสำหรับใช้ทำความสะอาดสระว่ายน้ำไว้ในห้องเก็บอุปกรณ์บริเวณสระว่ายน้ำ	ภาพที่ 2.2-13	-
	4) จัดให้มีป้ายบอกความลึกของสระว่ายน้ำที่สามารถมองเห็นได้อย่างชัดเจน	✓ - โครงการจัดให้มีป้ายบอกความลึกของสระว่ายน้ำไว้บริเวณขอบสระ โดยมีป้ายบอกความลึก 2 ระดับ ได้แก่ 0.50 เมตร และ 1.20 เมตร	ภาพที่ 2.2-13	-
	5) กำหนดจุดบริเวณที่กระเบื้องแตกร้าว หรือหลุด นั้นให้เป็นจุดอันตราย แสดงตำแหน่งพื้นที่นั้นให้ชัดเจน เช่น ทู่นลอย เป็นต้น และห้ามว่ายน้ำเข้าไปบริเวณนั้น	✓ - กรณีที่มีการแตกร้าว หรือหลุดของกระเบื้องบริเวณสระว่ายน้ำทางโครงการจะทำการกันพื้นที่ดังกล่าวไว้เพื่อไม่ให้เกิดอันตราย	ภาพที่ 2.2-13	-
	6) ติดประกาศแจ้งเตือนให้ผู้มาใช้บริการสระว่ายน้ำทราบ เช่น บริเวณบอร์ดประกาศหน้าห้องแต่งตัว เป็นต้น	✓ - โครงการมีการติดป้ายประกาศเรื่องต่างๆ บริเวณสระว่ายน้ำ เพื่อให้ผู้ที่มาใช้บริการทราบข้อมูลต่างๆ ได้อย่างทั่วถึง	ภาพที่ 2.2-13	-

ตารางที่ 2.2-1 มาตรการป้องกันและแก้ไขผลกระทบสิ่งแวดล้อม โครงการ THE MONUMENT THONGLO (ระยะดำเนินการ) (ต่อ)

องค์ประกอบทางสิ่งแวดล้อม	มาตรการป้องกันและแก้ไขผลกระทบสิ่งแวดล้อม	ผลการปฏิบัติและรายละเอียดการปฏิบัติตามมาตรการ ✓ = ปฏิบัติ X = ไม่ได้ปฏิบัติ O = ปฏิบัติไม่ได้ ● = ปฏิบัติได้แต่ไม่มีประสิทธิภาพ ● = ยังไม่ถึงเวลาปฏิบัติ	เอกสารอ้างอิง	ปัญหา/ อุปสรรค/ แนวทางแก้ไข
- ความปลอดภัยจากการใช้สระว่ายน้ำ (ต่อ)	7) จัดให้มีการซ่อมแซมหรือปรับปรุงสภาพสระว่ายน้ำ และอุปกรณ์ต่าง ๆ อยู่ในสภาพไม่สมบูรณ์ โดยหากพบว่าชำรุดเสียหายให้รีบซ่อมแซมหรือปรับปรุงโดยทันที	✓ - โครงการจัดให้มีเจ้าหน้าที่ตรวจสอบบริเวณสระว่ายน้ำให้มีความสมบูรณ์อยู่เสมอ หากพบว่ามีชำรุดจะเร่งดำเนินการซ่อมแซมทันที	ภาพที่ 2.2-13	-
	8) จัดให้มีแสงสว่างเพียงพอทั่วบริเวณสระว่ายน้ำ เพื่อให้มองเห็นได้ชัดเจน ในกรณีที่มีการเปิดใช้สระในเวลากลางคืน	✓ - โครงการทำการติดตั้งไฟส่องสว่างบริเวณสระว่ายน้ำอย่างเพียงพอเพื่อให้มองเห็นได้ชัดเจนในกรณีที่มีการเปิดใช้สระในเวลากลางคืน	ภาพที่ 2.2-13	-
	9) จัดให้มีป้ายแสดงข้อปฏิบัติสำหรับผู้ที่มาใช้บริการติดไว้ในบริเวณสระว่ายน้ำให้มองเห็นชัดเจน อาทิเช่น - ต้องสวมชุดว่ายน้ำที่สะอาด - ต้องชำระล้างร่างกายก่อนลงสระทุกครั้ง - ผู้ที่เป็นโรคตาแดง โรคผิวหนัง เป็นหวัด หูน้ำหนวก หรือโรคติดต่ออื่น ๆ ห้ามลงเล่นในสระว่ายน้ำ - ห้ามนำสัตว์เลี้ยงเข้ามาในบริเวณสระว่ายน้ำ	✓ - โครงการจัดให้มีข้อปฏิบัติสำหรับผู้ที่มาใช้บริการสระว่ายน้ำติดไว้ในบริเวณสระว่ายน้ำเพื่อให้มองเห็นได้อย่างชัดเจน	ภาพที่ 2.2-13	-
- อุบัติเหตุจากการจมน้ำ	1) จัดให้มีป้ายบอกความลึกของสระว่ายน้ำในให้อยู่ในสภาพดีและสามารถมองเห็นได้อย่างชัดเจน	✓ - โครงการจัดให้มีป้ายบอกความลึกของสระว่ายน้ำไว้บริเวณขอบสระ โดยมีป้ายบอกความลึก 2 ระดับ ได้แก่ 0.50 เมตร และ 1.20 เมตร	ภาพที่ 2.2-13	-
	2) จัดทำพื้นทางเดินรอบสระให้มีลักษณะเป็นผิวหยาบหรือเป็นพื้นหินล้าง	✓ - โครงการออกแบบให้พื้นทางเดินรอบสระให้มีลักษณะเป็นผิวหยาบ เพื่อป้องกันการลื่นล้ม	ภาพที่ 2.2-13	-

ตารางที่ 2.2-1 มาตรการป้องกันและแก้ไขผลกระทบสิ่งแวดล้อม โครงการ THE MONUMENT THONGLO (ระยะดำเนินการ) (ต่อ)

องค์ประกอบทางสิ่งแวดล้อม	มาตรการป้องกันและแก้ไขผลกระทบสิ่งแวดล้อม	ผลการปฏิบัติและรายละเอียดการปฏิบัติตามมาตรการ ✓ = ปฏิบัติ X = ไม่ได้ปฏิบัติ O = ปฏิบัติไม่ได้ ● = ปฏิบัติได้แต่ไม่มีประสิทธิภาพ ● = ยังไม่ถึงเวลาปฏิบัติ	เอกสารอ้างอิง	ปัญหา/อุปสรรค/แนวทางแก้ไข
- อุบัติ เหตุจากการจมน้ำ (ต่อ)	3) จัดให้มีและตรวจสอบอุปกรณ์ช่วยชีวิตประจำสระว่ายน้ำ เช่น โฟมช่วยชีวิต ห่วงชูชีพ เป็นต้น และชุดปฐมพยาบาลให้อยู่ในสภาพที่พร้อมใช้งานได้ตลอดเวลาไว้	✓ - โครงการจัดให้มีห่วงชูชีพติดตั้งไว้บริเวณสระว่ายน้ำ เพื่อให้สามารถหยิบใช้ได้อย่างสะดวกกรณีเกิดเหตุฉุกเฉินขึ้น และกำหนดให้เจ้าหน้าที่ของโครงการตรวจสอบให้สามารถใช้งานได้อยู่เสมอ	ภาพที่ 2.2-13	-
	4) ติดตั้งอุปกรณ์ช่วยชีวิตประจำสระว่ายน้ำกระจายตามบริเวณ สระว่ายน้ำในบริเวณที่มองเห็น และสามารถหยิบใช้งานได้	✓ - โครงการจัดให้มีห่วงชูชีพติดตั้งไว้บริเวณสระว่ายน้ำ เพื่อให้สามารถหยิบใช้ได้อย่างสะดวกกรณีเกิดเหตุฉุกเฉินขึ้น	ภาพที่ 2.2-13	-
	5) ติดตั้งป้ายแสดงเขตพื้นที่สระว่ายน้ำสำหรับเด็กเล็ก และผู้ใหญ่ให้ชัดเจน	✓ - โครงการจัดให้มีป้ายบอกความลึกของสระว่ายน้ำไว้บริเวณขอบสระ โดยมีป้ายบอกความลึก 2 ระดับ ได้แก่ 0.50 เมตร และ 1.20 เมตร	ภาพที่ 2.2-13	-
	6) แจ้งให้ผู้ให้บริการทราบตำแหน่งติดตั้งอุปกรณ์ช่วยชีวิต	✓ - โครงการจัดให้มีห่วงชูชีพติดตั้งไว้บริเวณสระว่ายน้ำ เพื่อให้สามารถหยิบใช้ได้อย่างสะดวกกรณีเกิดเหตุฉุกเฉินขึ้น	ภาพที่ 2.2-13	-
5. สุนทรียภาพ และทัศนียภาพ				
5.1 ทัศนียภาพ	1) จัดให้มีพื้นที่สีเขียวภายในโครงการ 851.66 ตร.ม. โดยมีพื้นที่ปลูกไม้ยืนต้น 642.03 ตร.ม. พันธุ์ไม้ที่จะปลูกได้แก่ ต้นจามจุรี มะฮอกกานี ปับ แคนา ดินเบ็ดฝรั่ง และกระเพรา	✓ - โครงการจัดให้มีพื้นที่สีเขียวภายในพื้นที่โครงการบริเวณชั้น 1 และชั้น 2 บริเวณสระว่ายน้ำ เพื่อช่วยดูดซับคาร์บอนมอนนอกไซด์ที่เกิดจากยานพาหนะของโครงการ	ภาพที่ 2.2-2	-
	2) จัดให้มีพื้นที่สีเขียวตามแนวเขตที่ดิน เพื่อให้เกิดความร่มรื่น ลดความร้อน ดูดซับก๊าซคาร์บอนไดออกไซด์ ช่วยยึดหน้าดิน และเป็นแนวกันชน ลดทอนความแข็งแกร่งต่างของรั้วโครงการ	✓ - โครงการดำเนินการปลูกต้นไม้ตลอดแนวเขตที่ดินของโครงการ เพื่อให้เกิดความร่มรื่น ลดความร้อน และดูดซับก๊าซคาร์บอนไดออกไซด์ที่เกิดจากยานพาหนะของโครงการ	ภาพที่ 2.2-2	-

ตารางที่ 2.2-1 มาตรการป้องกันและแก้ไขผลกระทบสิ่งแวดล้อม โครงการ THE MONUMENT THONGLO (ระยะดำเนินการ) (ต่อ)

องค์ประกอบทางสิ่งแวดล้อม	มาตรการป้องกันและแก้ไขผลกระทบสิ่งแวดล้อม	ผลการปฏิบัติและรายละเอียดการปฏิบัติตามมาตรการ ✓ = ปฏิบัติ X = ไม่ได้ปฏิบัติ O = ปฏิบัติไม่ได้ ● = ปฏิบัติได้แต่ไม่มีประสิทธิภาพ ● = ยังไม่ถึงเวลาปฏิบัติ	เอกสารอ้างอิง	ปัญหา/ อุปสรรค/ แนวทางแก้ไข
5.1 ทัศนียภาพ (ต่อ)	3) ดูแลและบำรุงรักษาพื้นที่สีเขียวของโครงการ ให้มีสภาพสมบูรณ์ตามที่ระบุในรายงาน หากพบว่ามี การตายหรือไม่เจริญเติบโตจะต้องปลูกซ่อมแซม	✓ - โครงการจัดให้มีเจ้าหน้าที่ของโครงการดูแลพื้นที่สีเขียวให้มีความสมบูรณ์อยู่เสมอ หากพบว่ามี การตายจะดำเนินการปลูกทดแทนทันที	ภาพที่ 2.2-2	-
	4) ควบคุมดูแลการใช้ประโยชน์อาคารของผู้พักอาศัยมิให้เกิดทัศนียภาพที่ไม่ดีต่อผู้พบเห็น	✓ - โครงการจัดให้มีระเบียบพักอาศัยเพื่อให้ผู้พักอาศัยของโครงการปฏิบัติตามอย่างเคร่งครัด	เอกสารแนบ 3	-
5.2 การบดบังแสง	1) โครงการได้ออกแบบรูปทรงอาคารความสูงระยะถอยร่นและวัสดุที่ใช้ โดยคำนึงถึงผลกระทบด้านการบดบังแสง ที่อาจเป็นอุปสรรคในการทำกิจกรรมที่ต้องใช้แสงสว่างตามปกติ	✓ - โครงการดำเนินการออกแบบรูปทรงอาคาร ความสูง ระยะถอยร่น และเลือกวัสดุที่ใช้ในการก่อสร้าง โดยคำนึงถึงผลกระทบด้านการบดบังแสง ตามมาตรฐานวิศวกรรม กฎหมายที่เกี่ยวข้อง และข้อกำหนดที่ระบุไว้ในมาตรการติดตามตรวจสอบผลกระทบสิ่งแวดล้อม	ภาพที่ 2.2-1	-
	2) กำหนดมาตรการชดเชยความเสียหายอันเนื่องมาจากอาคารโครงการในช่วงเปิดดำเนินการ ซึ่งโครงการจะทำหนังสือแจ้งผู้พักอาศัยที่อาคาร/บ้านพักอาศัยมีเงาของอาคารโครงการพาดผ่าน และอาจเป็นผู้ที่ได้รับผลกระทบด้านการบดบังแสงแดดจากอาคารโครงการ ณ วันที่เริ่มก่อสร้าง โดยในหนังสือดังกล่าวระบุชื่อและหมายเลขโทรศัพท์ของบุคคลที่จะเป็นผู้รับเรื่อง ผู้ที่ได้รับผลกระทบสามารถติดต่อกับโครงการได้โดยตรง โดยเงื่อนไขในการดำเนินการตามมาตรการดังกล่าว บริษัท บีทีเอส แอสเสรี	✓ - โครงการจัดให้มีเจ้าหน้าที่คอยรับเรื่องร้องเรียนที่เกิดขึ้นจากผู้พักอาศัยรอบพื้นที่โครงการ โดยนับตั้งแต่ที่มีการจดทะเบียนอาคารชุด (21 ธันวาคม 2561) นั้น ทางโครงการยังไม่ได้รับเรื่องร้องเรียนในเรื่องดังกล่าวแต่อย่างใด	-	-

ตารางที่ 2.2-1 มาตรการป้องกันและแก้ไขผลกระทบสิ่งแวดล้อม โครงการ THE MONUMENT THONGLO (ระยะดำเนินการ) (ต่อ)

องค์ประกอบทางสิ่งแวดล้อม	มาตรการป้องกันและแก้ไขผลกระทบสิ่งแวดล้อม	ผลการปฏิบัติและรายละเอียดการปฏิบัติตามมาตรการ ✓ = ปฏิบัติ X = ไม่ได้ปฏิบัติ O = ปฏิบัติไม่ได้ ● = ปฏิบัติได้แต่ไม่มีประสิทธิภาพ ● = ยังไม่ถึงเวลาปฏิบัติ		เอกสารอ้างอิง	ปัญหา/อุปสรรค/แนวทางแก้ไข
5.2 การบดบังแสง (ต่อ)	โฮลดิ้ง โฟร์ จำกัด ในฐานะเจ้าของโครงการจะเป็นผู้รับผิดชอบผลกระทบที่เกิดขึ้นจากการบดบังแสงแดดของโครงการต่อบ้านพักอาศัยหรืออาคารที่อยู่ข้างเคียง ซึ่งเงื่อนไขในการดำเนินการตามมาตรการต่าง ๆ โครงการจะเป็นผู้รับผิดชอบค่าใช้จ่าย โดยความรับผิดชอบจะสิ้นสุดลงหลังจากจดทะเบียนอาคารชุดแล้วเสร็จ 1 ปี				
5.3 กาบดบังทิศทางลม	1) โครงการได้ออกแบบรูปทรงอาคารความสูงระยะถอยร่นและวัสดุที่ใช้ โดยคำนึงถึงการประหยัดพลังงานและลดแรงต้านทางลม ซึ่งเป็นมาตรการลดผลกระทบที่สำคัญ	✓	- โครงการดำเนินการออกแบบรูปทรงอาคาร ความสูง ระยะถอยร่น และเลือกวัสดุที่ใช้ในการก่อสร้าง โดยคำนึงถึงการประหยัดพลังงานและลดแรงต้านทางลม ตามมาตรฐานวิศวกรรม กฎหมายที่เกี่ยวข้อง และข้อกำหนดที่ระบุไว้ในมาตรการติดตามตรวจสอบผลกระทบสิ่งแวดล้อม	-	-
	2) กำหนดมาตรการชดเชยความเสียหายอันเนื่องมาจากอาคารโครงการในช่วงเปิดดำเนินการ ซึ่งโครงการจะทำหนังสือแจ้งผู้พักอาศัยที่อาคารหรือบ้านพักอาศัยที่อาจเป็นผู้ที่ได้รับผลกระทบด้านการบดบังทิศทางลมจากอาคารโครงการ ณ วันที่เริ่มก่อสร้าง โดยในหนังสือดังกล่าวระบุชื่อที่อยู่ที่สามารถติดต่อได้ และหมายเลขโทรศัพท์ของบุคคลที่จะเป็นผู้รับเรื่องโดยตรง โดยเงื่อนไขในการดำเนินการตามมาตรการดังกล่าว บริษัท บีทีเอส แอสเสรี โฮลดิ้ง โฟร์ จำกัด	✓	- โครงการจัดให้มีเจ้าหน้าที่คอยรับเรื่องร้องเรียนที่เกิดขึ้นจากผู้พักอาศัยรอบพื้นที่โครงการ โดยนับตั้งแต่ที่มีการจดทะเบียนอาคารชุด (21 ธันวาคม 2561) นั้น ทางโครงการยังไม่ได้รับเรื่องร้องเรียนในเรื่องดังกล่าวแต่อย่างใด	-	-

ตารางที่ 2.2-1 มาตรการป้องกันและแก้ไขผลกระทบสิ่งแวดล้อม โครงการ THE MONUMENT THONGLO (ระยะดำเนินการ) (ต่อ)

องค์ประกอบทางสิ่งแวดล้อม	มาตรการป้องกันและแก้ไขผลกระทบสิ่งแวดล้อม	ผลการปฏิบัติและรายละเอียดการปฏิบัติตามมาตรการ ✓ = ปฏิบัติ X = ไม่ได้ปฏิบัติ O = ปฏิบัติไม่ได้ ● = ปฏิบัติได้แต่ไม่มีประสิทธิภาพ ● = ยังไม่ถึงเวลาปฏิบัติ	เอกสารอ้างอิง	ปัญหา/อุปสรรค/แนวทางแก้ไข
5.3 กาบดบังทิศทางลม (ต่อ)	ในฐานะเจ้าของโครงการจะเป็นผู้รับผิดชอบผลกระทบที่เกิดขึ้นจากการบดบังลมของโครงการต่อบ้านพักอาศัย หรืออาคารที่อยู่ข้างเคียง ซึ่งเงื่อนไขในการดำเนินการตามมาตรการต่าง ๆ โครงการจะเป็นผู้รับผิดชอบค่าใช้จ่าย โดยความรับผิดชอบจะสิ้นสุดลงหลังจากจดทะเบียนอาคารชุดแล้วเสร็จ 1 ปี			
5.4 การบดบังคลื่นวิทยุและโทรทัศน์	กำหนดมาตรการชดเชยความเสียหายอันเนื่องมาจากอาคารโครงการในช่วงเปิดดำเนินการ ซึ่งโครงการจะทำหนังสือแจ้งผู้พักอาศัยที่อาคาร/บ้านพักอาศัยที่อาจเป็นผู้ที่ได้รับผลกระทบด้านการบดบังคลื่นวิทยุ และโทรทัศน์จากอาคารโครงการ ณ วันที่เริ่มก่อสร้าง โดยในหนังสือดังกล่าวระบุชื่อที่อยู่ที่สามารถติดต่อได้ และหมายเลขโทรศัพท์ของบุคคลที่จะเป็นผู้รับเรื่องโดยตรง โดยเงื่อนไขในการดำเนินการตามมาตรการดังกล่าว บริษัท บีทีเอส เสนสิริ โฮลดิ้ง โพร จำกัด ในฐานะเจ้าของโครงการ จะเป็นรับผิดชอบผลกระทบที่เกิดขึ้นจากการบดบังคลื่นวิทยุ และโทรทัศน์ของโครงการ ซึ่งเงื่อนไขในการดำเนินการตามมาตรการ ว่า ๆ โครงการจะเป็นผู้รับผิดชอบค่าใช้จ่าย โดยความรับผิดชอบจะสิ้นสุดลงหลังจากจดทะเบียนอาคารชุดแล้วเสร็จ 1 ปี	✓ - โครงการจัดให้มีเจ้าหน้าที่คอยรับเรื่องร้องเรียนที่เกิดขึ้นจากผู้พักอาศัยรอบพื้นที่โครงการ โดยนับตั้งแต่ที่มีการจดทะเบียนอาคารชุด (21 ธันวาคม 2561) นั้น ทางโครงการยังไม่ได้รับเรื่องร้องเรียนในเรื่องดังกล่าวแต่อย่างใด	-	-

ตารางที่ 2.2-1 มาตรการป้องกันและแก้ไขผลกระทบสิ่งแวดล้อม โครงการ THE MONUMENT THONGLO (ระยะดำเนินการ) (ต่อ)

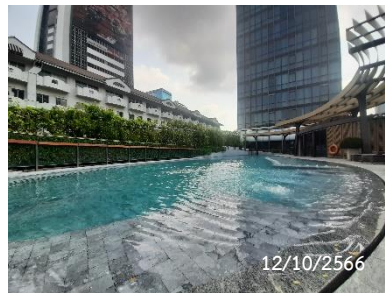
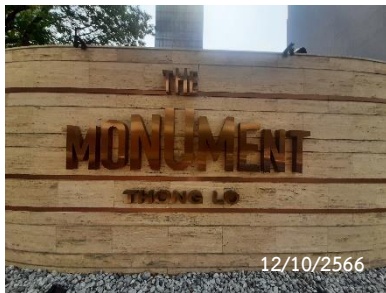
องค์ประกอบทางสิ่งแวดล้อม	มาตรการป้องกันและแก้ไขผลกระทบสิ่งแวดล้อม	ผลการปฏิบัติและรายละเอียดการปฏิบัติตามมาตรการฯ ✓ = ปฏิบัติ X = ไม่ได้ปฏิบัติ O = ปฏิบัติไม่ได้ ● = ปฏิบัติได้แต่ไม่มีประสิทธิภาพ ● = ยังไม่ถึงเวลาปฏิบัติ	เอกสารอ้างอิง	ปัญหา/อุปสรรค/แนวทางแก้ไข
6. สถานทูต				
6.1 ด้านความมั่นคง และปลอดภัย	1) เฝ้าระวังดูแลและควบคุมผู้พักอาศัย และพนักงานในโครงการไม่ให้บุกรุกก่อปัญหาหรือทำความรบกวนต่อความสงบสุขของชุมชนและสถานทูตใกล้เคียง	✓ - โครงการจัดให้มีระเบียบพักอาศัยเพื่อให้ผู้พักอาศัยของโครงการปฏิบัติตามอย่างเคร่งครัด	เอกสารแนบ 3	-
	2) ติดตั้งดูแลและบำรุงรักษาระบบรักษาความปลอดภัยของโครงการ ได้แก่ ระบบควบคุมการเข้า-ออก (Access Control) และระบบกล้องโทรทัศน์วงจรปิด (CCTV) ให้ใช้งานได้อย่างสมบูรณ์และมีประสิทธิภาพอยู่เสมอ	✓ - โครงการจัดให้มีเจ้าหน้าที่ของโครงการคอยตรวจสอบระบบรักษาความปลอดภัยต่างๆ ให้สามารถใช้งานได้มีประสิทธิภาพตลอดเวลา	ภาพที่ 2.2-3	-
	3) จัดให้มีเจ้าหน้าที่ดูแลและประสานงานกับตัวแทนของสถานทูตเพื่อจัดการเรื่องข้อร้องเรียนต่าง ๆ ที่เกิดจากการเปิดดำเนินการโครงการและดำเนินการแก้ไขโดยเร็วที่สุด	✓ - โครงการจัดให้มีเจ้าหน้าที่ดูแลและประสานงานกับตัวแทนของสถานทูตเพื่อจัดการเรื่องข้อร้องเรียนต่าง ๆ ที่เกิดจากการเปิดดำเนินการโครงการ	-	-
6.2 ด้านความสงบสุข	1) จัดให้มีเจ้าหน้าที่รักษาความปลอดภัยตลอด 24 ชั่วโมงเพื่อเฝ้าระวังดูแลและควบคุมผู้พักอาศัย และพนักงานในโครงการไม่ให้บุกรุกก่อปัญหาหรือทำความรบกวนต่อความสงบสุขของสถานทูตและชุมชนใกล้เคียง	✓ - โครงการจัดให้มีเจ้าหน้าที่รักษาความปลอดภัย คอยตรวจสอบดูแลความเรียบร้อยภายในโครงการตลอด 24 ชั่วโมง	ภาพที่ 2.2-3	-
	2) จัดให้มีระบบควบคุมการเข้า-ออก (Access Control) โดยใช้บัตร (Key card) เพื่อควบคุมการเข้า-ออกพื้นที่โครงการอาคารจอดรถ และห้องพักอาศัยในชั้นต่าง ๆ	✓ - โครงการจัดให้มีระบบควบคุมการเข้า-ออกอาคารโดยใช้บัตร (Key card) เพื่อควบคุมการเข้า-ออกห้องพักอาศัยในชั้นต่าง ๆ	ภาพที่ 2.2-3	-

ตารางที่ 2.2-1 มาตรการป้องกันและแก้ไขผลกระทบสิ่งแวดล้อม โครงการ THE MONUMENT THONGLO (ระยะดำเนินการ) (ต่อ)

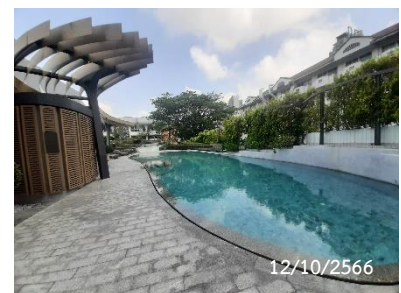
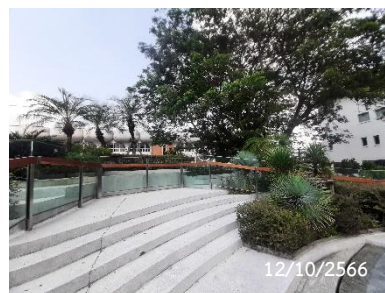
องค์ประกอบทางสิ่งแวดล้อม	มาตรการป้องกันและแก้ไขผลกระทบสิ่งแวดล้อม	ผลการปฏิบัติและรายละเอียดการปฏิบัติตามมาตรการ ✓ = ปฏิบัติ ✕ = ไม่ได้ปฏิบัติ ○ = ปฏิบัติไม่ได้ ● = ปฏิบัติได้แต่ไม่มีประสิทธิภาพ ● = ยังไม่ถึงเวลาปฏิบัติ	เอกสารอ้างอิง	ปัญหา/ อุปสรรค/ แนวทางแก้ไข
6.2 ด้านความสงบสุข (ต่อ)	3) จัดให้มีระบบกล้องโทรทัศน์วงจรปิด (CCTV) เพื่อใช้ตรวจสอบและรักษาความปลอดภัยของผู้พักอาศัยในโครงการ และสถานทูตโดยติดตั้งกล้อง CCTV ไว้บริเวณโถงรับรอง โถงลิฟต์ ลิฟต์ทุกตัว ห้องเก็บจดหมาย และลานจอดรถทุกชั้น	✓ - โครงการทำการติดตั้งกล้องโทรทัศน์วงจรปิด (CCTV) บริเวณโถงรับรอง โถงลิฟต์ ลิฟต์ทุกตัว ห้องเก็บจดหมาย และลานจอดรถทุกชั้น เพื่อใช้ตรวจสอบและรักษาความปลอดภัยของผู้พักอาศัยในโครงการ	ภาพที่ 2.2-12	-
	4) ติดตั้งดูแลและบำรุงรักษาระบบรักษาความปลอดภัยของโครงการ ได้แก่ ระบบควบคุมการเข้า-ออก (Access Control) และระบบกล้องโทรทัศน์วงจรปิด (CCTV) ให้ใช้งานได้อย่างสมบูรณ์และมีประสิทธิภาพที่อยู่เสมอ	✓ - โครงการจัดให้มีเจ้าหน้าที่ของโครงการคอยตรวจสอบระบบรักษาความปลอดภัยต่างๆ ให้สามารถใช้งานได้อย่างมีประสิทธิภาพตลอดเวลา	ภาพที่ 2.2-3	-
	5) เฝ้าระวังดูแลและควบคุมผู้พักอาศัย และพนักงานในโครงการไม่ให้บุกรุกก่อปัญหาหรือทำความรบกวนต่อความสงบสุขของชุมชนและสถานทูตใกล้เคียง	✓ - โครงการจัดให้มีระเบียบผู้พักอาศัยเพื่อให้ผู้พักอาศัยของโครงการปฏิบัติตามอย่างเคร่งครัด	เอกสารแนบ 3	-
	6) จัดให้มีเจ้าหน้าที่ดูแลและประสานงานกับตัวแทนของสถานทูตเพื่อจัดการเรื่องข้อร้องเรียนต่าง ๆ ที่เกิดจากการเปิดดำเนินการโครงการและดำเนินการแก้ไขโดยเร็วที่สุด	✓ - โครงการจัดให้มีเจ้าหน้าที่ดูแลและประสานงานกับตัวแทนของสถานทูตเพื่อจัดการเรื่องข้อร้องเรียนต่าง ๆ ที่เกิดจากการเปิดดำเนินการโครงการ	-	-
6.3 ด้านการสื่อสาร และ โทรคมนาคม	จัดให้มีมาตรการชดเชยความเสียหายต่อสถานทูต ทั้งนี้โครงการจะจัดให้มีเจ้าหน้าที่ประสานงานกับสถานทูตโดยตรงและหากมีปัญหาเรื่องสัญญาณการสื่อสารและโทรคมนาคมให้โครงการ ตรวจสอบและประสานงาน เพื่อตกลงเรื่องลักษณะการชดเชยที่เหมาะสมเป็นกรณีไปโดยมี	✓ - โครงการจัดให้มีเจ้าหน้าที่ประสานงานกับสถานทูตโดยตรงในช่วงดำเนินการก่อสร้างจนถึงภายหลังจดทะเบียนนิติบุคคลอาคารชุด 1 ปี ทั้งนี้ โครงการได้เข้าสู่ช่วงเปิดดำเนินการมากกว่า 1 ปีแล้ว และไม่มีเรื่องร้องเรียนในเรื่องของการสื่อสาร และโทรคมนาคมแต่อย่างใด	-	-

ตารางที่ 2.2-1 มาตรการป้องกันและแก้ไขผลกระทบสิ่งแวดล้อม โครงการ THE MONUMENT THONGLO (ระยะดำเนินการ) (ต่อ)

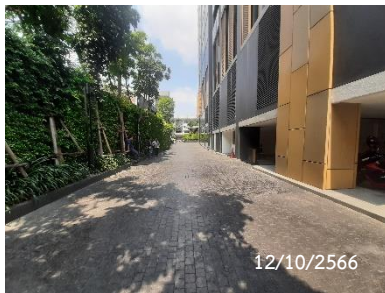
องค์ประกอบทางสิ่งแวดล้อม	มาตรการป้องกันและแก้ไขผลกระทบสิ่งแวดล้อม	ผลการปฏิบัติและรายละเอียดการปฏิบัติตามมาตรการฯ ✓ = ปฏิบัติ ✕ = ไม่ได้ปฏิบัติ ○ = ปฏิบัติไม่ได้ ● = ปฏิบัติได้แต่ไม่มีประสิทธิภาพ ● = ยังไม่ถึงเวลาปฏิบัติ		เอกสารอ้างอิง	ปัญหา/อุปสรรค/แนวทางแก้ไข
6.3 ด้านการสื่อสาร และ โทรคมนาคม (ต่อ)	กำหนดระยะเวลาให้แจ้งกับโครงการ ตั้งแต่ช่วงการดำเนินการก่อสร้างจนถึงภายหลังการจดทะเบียนนิติบุคคลอาคารชุด 1 ปี				
7. การประชาสัมพันธ์โครงการ	1) จัดทำกล่องรับความคิดเห็นต่อโครงการ ติดตั้งบริเวณป้ายหน้าโครงการ	✓	- โครงการกำหนดให้เจ้าหน้าที่นิติบุคคลรับเรื่องร้องเรียนที่เกิดขึ้นในโครงการ	-	-
	2) จัดให้มีการติดตามผลการประชาสัมพันธ์โครงการ โดยจัดให้มีเจ้าหน้าที่รับเรื่องร้องเรียนที่อาจเกิดจากการดำเนินโครงการ ซึ่งหากมีเรื่องร้องเรียนต้องจัดเจ้าหน้าที่ตรวจสอบและประสานนิติบุคคลอาคารชุด เพื่อแก้ไขปัญหาที่พบโดยทันที	✓	- โครงการกำหนดให้เจ้าหน้าที่นิติบุคคลรับเรื่องร้องเรียนที่เกิดขึ้นในโครงการ และดำเนินการแก้ไขปัญหาทันที	-	-
	3) จัดให้มีจุดติดประกาศรายละเอียดของมาตรการป้องกันและแก้ไขผลกระทบสิ่งแวดล้อมที่โครงการต้องปฏิบัติตามอย่างเคร่งครัดไว้บริเวณด้านหน้าโครงการ ซึ่งเป็นตำแหน่งที่บุคคลทั่วไปสามารถมองเห็นได้อย่างชัดเจนตลอดระยะเวลาก่อสร้างโครงการ	✓	- ปัจจุบันโครงการอยู่ในระยะเปิดดำเนินการ โดยอยู่ในความดูแลของนิติบุคคลอาคารชุด เดอะ โมโนเมนต์ ทองหล่อ	ภาพที่ 2.2-1	-



ภาพที่ 2.2-1 สภาพโดยรอบโครงการ



ภาพที่ 2.2-2 พื้นที่สีเขียวโครงการ



การดูแลพื้นที่สีเขียว

ภาพที่ 2.2-2 พื้นที่สีเขียวโครงการ (ต่อ)



Parking Systems Bluetooth



แผงกั้นจราจร



ไฟส่องสว่างบริเวณพื้นที่จอดรถ



กระຈกนูน



ถนนบริเวณทางเข้า-ออกโครงการ



บัตรสำหรับผู้มาติดต่อ

ภาพที่ 2.2-3 ระบบจราจรในพื้นที่โครงการ



ป้อมยาม



ป้ายกรุณาดับเครื่องยนต์



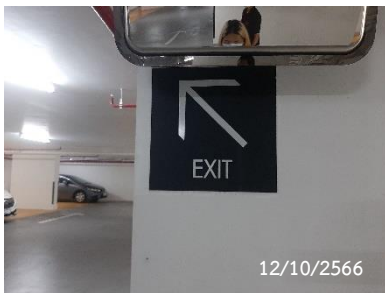
ป้ายจำกัดความเร็ว



ป้ายจำกัดความสูงรถ



ป้ายบอกทาง



ป้ายบอกทาง



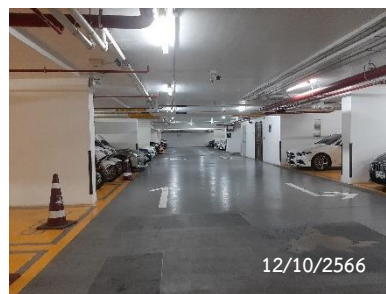
ป้ายระวังรถเข้า-ออก



พัดลมระบายอากาศชั้นจอดรถ



พื้นที่จอดรถจักรยานยนต์



พื้นที่จอดรถยนต์



สติ๊กเกอร์ติดรถยนต์



สัญลักษณ์จราจรบนพื้นทาง

ภาพที่ 2.2-3 ระบบจราจรในพื้นที่โครงการ (ต่อ)



Booster Pump



เครื่องสูบน้ำ



ถังเก็บน้ำชั้นใต้ดิน



ถังเก็บน้ำชั้นดาดฟ้า



มิเตอร์น้ำ



การดูแลระบบประปา



การดูแลระบบประปา



การล้างถังเก็บน้ำ



ภาพที่ 2.2-4 ระบบน้ำใช้ของโครงการ



12/10/2566

ระบบบำบัดน้ำเสีย



12/10/2566

ตู้ควบคุมระบบบำบัดน้ำเสีย



12/10/2566

ท่อเติมอากาศระบบบำบัดน้ำเสีย

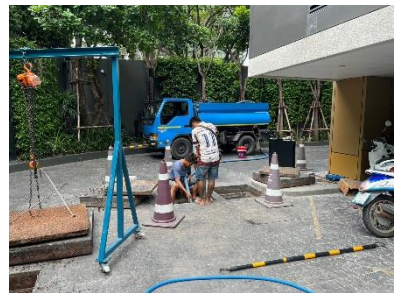


12/10/2566

ท่อระบายอากาศ



การตัดไขมันออกจากบ่อดักไขมัน



การสูบล้างก่อนจากระบบบำบัดน้ำเสีย
ภาพที่ 2.2-5 ระบบบำบัดน้ำเสีย



12/10/2566

ห้องพักมูลฝอยประจำชั้น



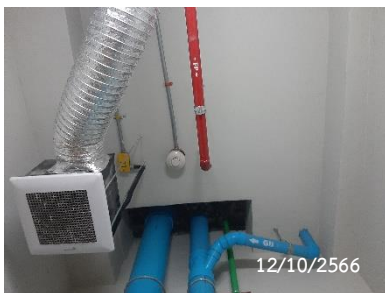
12/10/2566

ห้องพักมูลฝอยรวม



12/10/2566

ก๊อกน้ำและท่อระบายน้ำ



12/10/2566

พัดลมระบายอากาศ



12/10/2566

ถังขยะบริเวณพื้นที่ส่วนกลาง



12/10/2566

ภาพที่ 2.2-6 การจัดการมูลฝอยของโครงการ



ถังมูลฝอยอันตราย



ป้ายรณรงค์การคัดแยกมูลฝอย



การขายของเก่าของโครงการ



การเก็บขนมูลฝอยในโครงการ



การเก็บขนมูลฝอยจากสำนักงานเขต



การทำความสะอาดห้องพักมูลฝอย

ภาพที่ 2.2-6 การจัดการมูลฝอยของโครงการ (ต่อ)



Alarm Bell



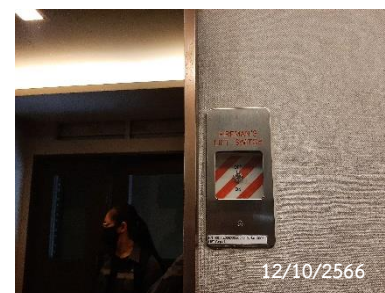
Alarm Gong



Fire Alarm Control Panel



Fire Alarm Manual Station



Fireman Lift Switch

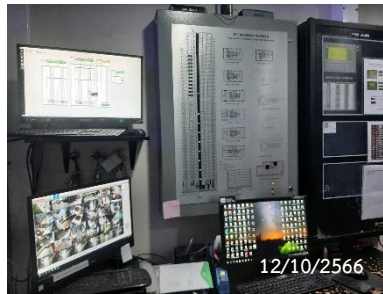


Fireman Lift

ภาพที่ 2.2-7 ระบบป้องกันและเตือนอัคคีภัย



Fireman Phone Jack



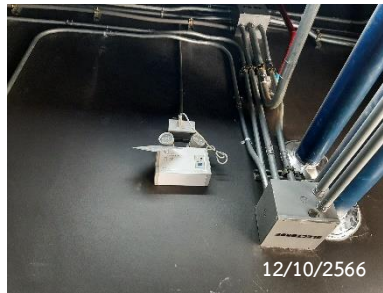
Graphic Annunciator Fire Alarm System



Sprinkle Fire



เครื่องสูบน้ำดับเพลิง



ไฟสำรองฉุกเฉิน



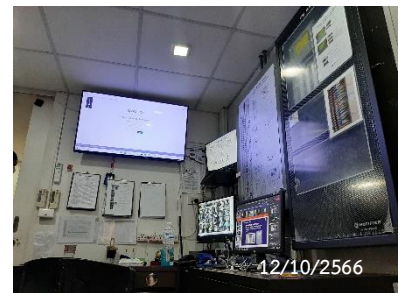
หัวรับน้ำดับเพลิงในอาคาร



หัวรับน้ำดับเพลิงชั้นดาดฟ้า



หัวรับน้ำดับเพลิง



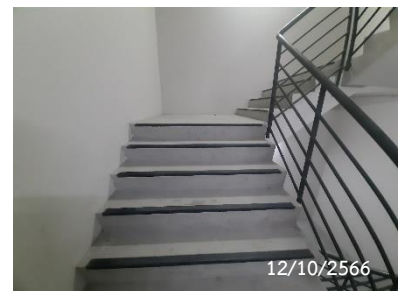
ห้องควบคุม CCTV



จุดรวมพล



ถังดับเพลิง



บันไดหนีไฟ



ประตูหนีไฟ



ป้ายบอกเลขชั้น



ป้ายบอกทางหนีไฟ

ภาพที่ 2.2-7 ระบบป้องกันและเตือนอัคคีภัย (ต่อ)



ผังแสดงเส้นทางหนีไฟ



พื้นที่หนีไฟทางอากาศ



การซ้อมดับเพลิง



การซ้อมดับเพลิง



การตรวจสอบระบบเตือนอัคคีภัย



ภาพที่ 2.2-7 ระบบป้องกันและเตือนอัคคีภัย (ต่อ)



บ่อหน่วงน้ำ



บ่ิระบายน้ำชั้นจอดรถ



ตะแกรงดักขยะในท่อระบายน้ำ



ตู้ควบคุมบ่ิระบายน้ำ



ท่อระบายน้ำในอาคาร



ท่อระบายน้ำชั้นดาดฟ้า

ภาพที่ 2.2-8 การระบายน้ำของโครงการ



บ่อพักน้ำรอบโครงการ



รางระบายน้ำรอบโครงการ



การทำความสะอาดรางระบายน้ำ



การทำความสะอาดรางระบายน้ำ



การตัดไม้เศษขยะออกจากระบบระบายน้ำ



ภาพที่ 2.2-8 การระบายน้ำของโครงการ (ต่อ)



Generator Room



MDB Room



RMU Room



เครื่องปรับอากาศ



การตั้งอุณหภูมิเครื่องปรับอากาศ



สวิตช์เปิด-ปิดไฟส่วนกลาง

ภาพที่ 2.2-9 ระบบไฟฟ้าของโครงการ



สระว่ายน้ำโครงการ



รางระบายน้ำล้น



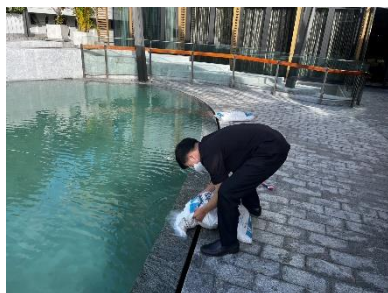
ที่ล้างตัว



ป้ายบอกความลึก



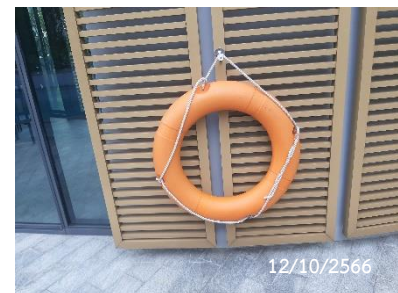
ระเบียบการใช้สระว่ายน้ำ



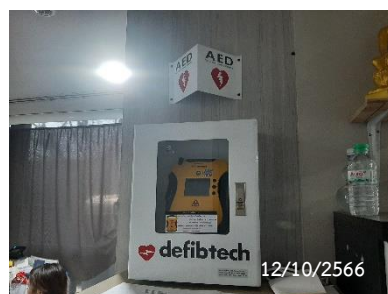
การปรับสภาพน้ำสระว่ายน้ำ



การล้างระบบกรองสระว่ายน้ำ



ห่วงช่วยชีวิต



เครื่องกระตุกไฟฟ้าหัวใจอัตโนมัติ (AED)



การทำความสะอาดสระว่ายน้ำ



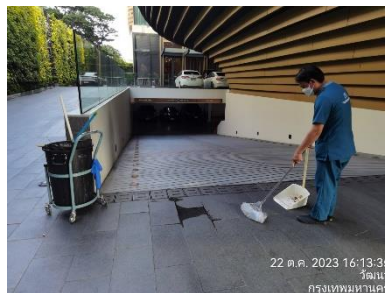
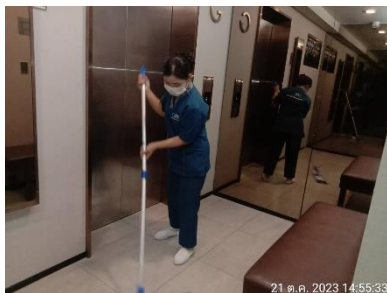
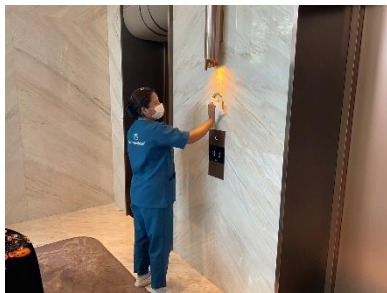
ภาพที่ 2.2-10 สระว่ายน้ำโครงการ



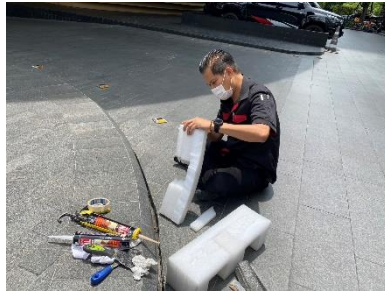
ภาพที่ 2.2-11 ระบบระบายอากาศของโครงการ



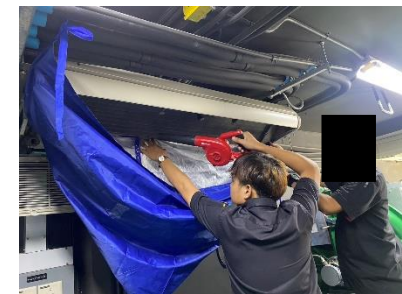
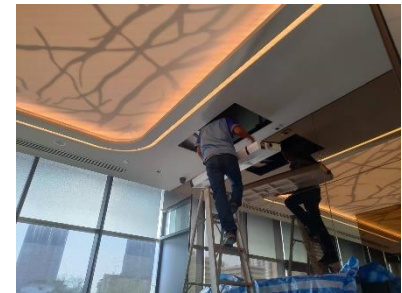
ภาพที่ 2.2-12 การประชาสัมพันธ์ต่างๆ



ภาพที่ 2.2-13 การทำความสะอาดพื้นที่ส่วนกลาง



ภาพที่ 2.2-14 การซ่อมบำรุงส่วนต่างๆ ในโครงการ



ภาพที่ 2.2-15 การทำความสะอาดเครื่องปรับอากาศ